



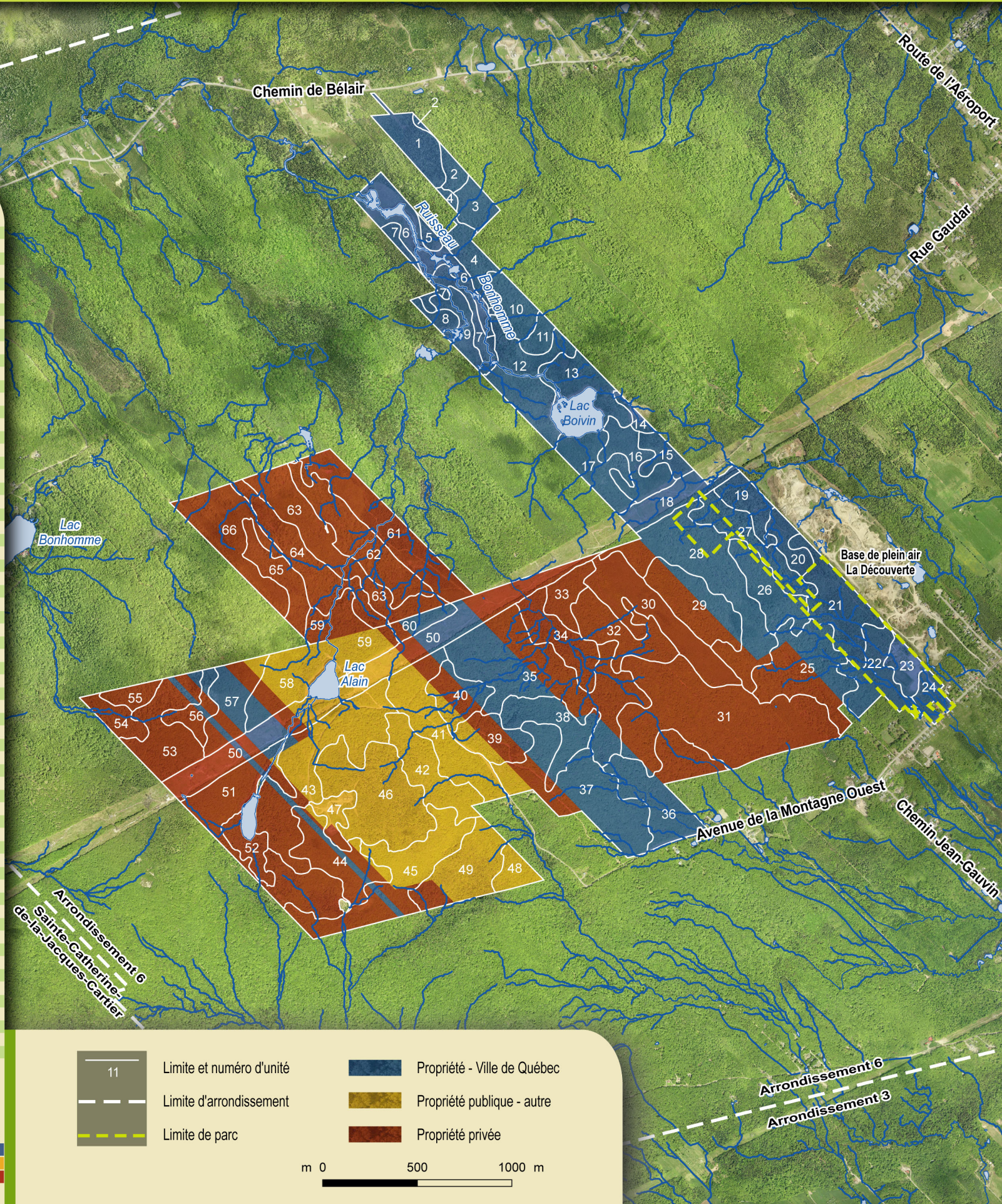
Shannon
Arrondissement 6

Les unités

No	TYPE	SUP. (ha)
1	Sapinière à érable rouge	6.968
2	Feuillus tolérants à bouleau blanc	2.360
3	Érablière à sucre à bouleau blanc	3.976
4	Feuillus tolérants et érable rouge	6.304
5	Sapinière à érable rouge	1.194
6	Dénuqué humide	9.809
7	Sapinière à épinette	5.201
8	Sapinière à érable rouge	1.809
9	Aulnaie à aulne rugueux	5.411
10	Vieille érablière à sucre à feuillus tolérants	5.509
11	Érablière sucrière	2.439
12	Bétulaie jaune à érable à sucre	13.343
13	Bétulaie jaune à érable rouge et sapin	8.151
14	Dénuqué humide	1.336
15	Bétulaie jaune à érable rouge et sapin	3.659
16	Bétulaie jaune à érable à sucre	7.790
17	Vieille érablière à sucre à bouleau jaune	8.612
18	Ligne de transmission électrique	6.963
19	Sapinière à érable rouge	5.261
20	Sapinière	3.774
21	Sapinière à érable rouge	12.433
22	Érablière rouge à bouleau blanc et sapin	9.132
23	Aire aménagée	3.909
24	Érablière rouge à bouleau blanc	3.146
25	Vieille érablière à sucre à bouleau jaune	17.223
26	Érablière à sucre à feuillus tolérants	8.815
27	Feuillus tolérants à érable rouge et sapin	8.888
28	Feuillus tolérants	24.874
29	Érablière à sucre à bouleau jaune	12.321
30	Jeune peuplement feuillu en régénération	16.031
31	Érablière à sucre à feuillus tolérants	40.325
32	Vieille érablière à sucre à feuillus tolérants	10.769
33	Feuillus tolérants et érable rouge	4.782
34	Bétulaie jaune à érable rouge et sapin	8.972
35	Vieille érablière à sucre à bouleau jaune	33.218
36	Érablière sucrière	17.115
37	Érablière à sucre à feuillus tolérants	23.339
38	Bétulaie jaune à érable à sucre et sapin	9.525
39	Vieille érablière à sucre à feuillus tolérants	7.520
40	Bétulaie jaune à érable à sucre	6.798
41	Feuillus tolérants et érable rouge	15.792
42	Feuillus tolérants à érable rouge et sapin	10.931
43	Vieille érablière à sucre à feuillus tolérants	24.843
44	Érablière à sucre à feuillus tolérants	10.945
45	Érablière à sucre à bouleau jaune	19.368
46	Feuillus tolérants à bouleau jaune et sapin	22.640
47	Aire aménagée	3.638
48	Feuillus tolérants à érable à sucre	3.477
49	Érablière rouge à bouleau jaune et sapin	12.786
50	Ligne de transmission électrique	29.633
51	Érablière rouge à bouleau jaune	20.819
52	Arbustaie	4.290
53	Bétulaie jaune	13.467
54	Érablière à sucre à bouleau jaune	4.044
55	Érablière à sucre et rouge	2.856
56	Érablière à sucre à bouleau jaune et sapin	4.287
57	Vieille érablière à sucre à feuillus tolérants	9.547
58	Vieille érablière à sucre à bouleau jaune	11.288
59	Érablière à sucre à bouleau jaune	10.774
60	Vieille érablière à sucre à bouleau jaune	2.900
61	Arbustaie	16.516
62	Bétulaie jaune à érable rouge et sapin	14.245
63	Érablière à sucre à bouleau jaune	16.013
64	Bétulaie jaune à érable à sucre et sapin	12.860
65	Feuillus tolérants à bouleau jaune et sapin	6.806
66	Érablière à sucre à bouleau jaune	14.420
Total		708.189

Les propriétés

	SUP. (ha)
PUBLIQUE - VILLE DE QUÉBEC	266.546
PUBLIQUE - AUTRE	119.436
PRIVÉE	322.217



11 Limite et numéro d'unité

 --- Limite d'arrondissement

 - - - Limite de parc

 ■ Propriété - Ville de Québec

 ■ Propriété publique - autre

 ■ Propriété privée

 m 0 500 1000



Site 6-18

Parc naturel du Mont-Bélair

Le parc naturel du Mont-Bélair constituera à terme, le plus grand parc de l'agglomération de Québec. La Ville de Québec poursuit depuis quelques années ses démarches pour agrandir et aménager ce grand parc dont la topographie et la composition en font un lieu de prédilection pour les activités de détente et de récréation en milieu naturel. La base de plein air La Découverte, qui est à l'entrée principale du parc, offre plusieurs infrastructures d'accueil et de loisirs.

La pointe nord est surtout composée de milieux humides. Une tour d'observation et un réseau de sentiers pédestres, dont certains avec trottoir sur pilotis, permettent aux marcheurs de découvrir toute la beauté des lieux. Le parc comprendra aussi à terme le lac Alain et le secteur du sommet qui offre, du haut de ses 485 mètres d'altitude, une vue panoramique remarquable sur l'ensemble de la région de Québec. L'hiver, le site est déjà accessible en ski de fond.

Trois domaines forestiers s'y expriment. Du pied au sommet, on y trouve des unités de l'érablière à tilleul, de l'érablière à bouleau jaune et de la sapinière à bouleau jaune. Ces habitats sont d'ailleurs fréquentés par une faune variée, dont plusieurs gros mammifères et près d'une centaine d'espèces d'oiseaux. Des parois rocheuses et diverses sources et résurgences d'eau participent également au caractère exceptionnel de ce grand parc naturel.

