

> La mobilité à Québec

Rencontre publique
d'information et d'échanges

Bilan de l'implantation du
nouveau lien cyclable sur
le chemin Sainte-Foy

Centre communautaire Saint-Sacrement
30 novembre 2023



Ordre du jour

- Bilan de la première saison (automne 2023) et données de suivi du projet de lien cyclable du chemin Sainte-Foy
- Présentation des impacts sur le milieu et des déplacements à la suite de l'implantation du lien cyclable à l'été 2023
- Période d'échanges



Lien cyclable avec bandes unidirectionnelles de l'avenue De Vimy à l'avenue des Érables



Mobilité
à vélo

Bilan de la première saison



Données de suivi

- Débit piéton
- Débit cycliste
- Relevé de circulation dans les rues résidentielles (transit)
- Temps de parcours véhiculaire sur l'axe
- Vitesse des véhicules
- Occupation des espaces de stationnement (durée et taux d'occupation)
- Temps de parcours du RTC
- Données économiques de la zone commerciale (rue Eymard à l'avenue Saint-Sacrement)

Données de suivi (suite)

- Observation des comportements cyclistes
- Taux de respect de l'obligation d'aller tout droit ou tourner à droite à chemin Sainte-Foy / avenue Holland
- Surveillance policière et sécurité routière / accidents
- Relations avec les citoyens et les commerçants

Chemin Sainte-Foy





CONCEPT FLEURY
ENTREPRENEUR GÉNÉRAL

CONCEPT FLEURY
ENTREPRENEUR GÉNÉRAL 418

418-952-6236





Débit piéton

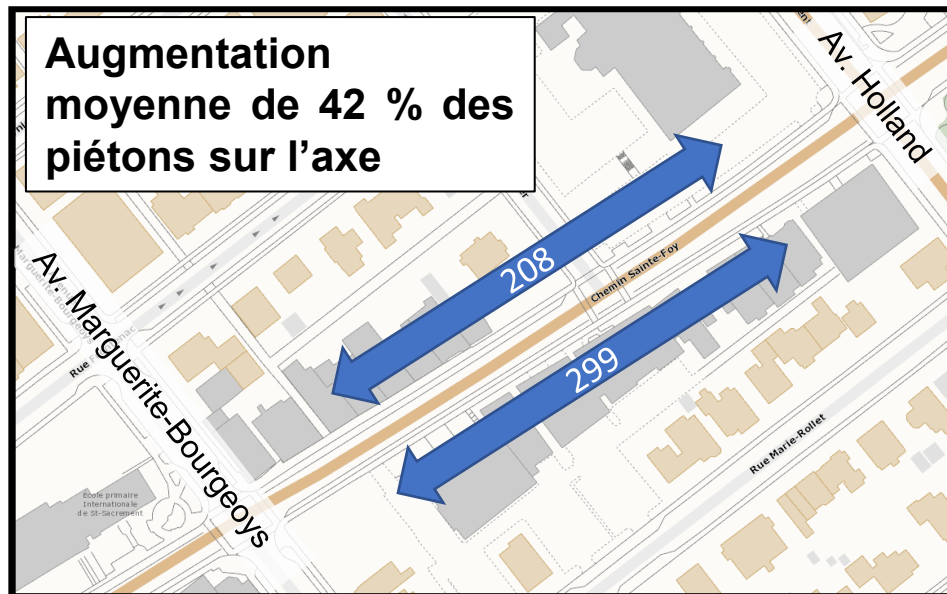
Méthode de collecte

- Effectuée en même temps que les comptages routiers
- Avant: Août 2014 et mai 2023
- Après: Août 2023
- De 7 h à 10 h et 15 h à 18 h
- Journées ensoleillées, chaussée sèche

Avant projet



Après projet



Débit cycliste

Avant-projet (2016)

- Moyenne: 632 cyclistes / jour
- Pointe observée: 935 cyclistes / jour

Après-projet (2023)

- Moyenne: 1 530 cyclistes / jour **(+142 %)**
- Pointe observée: 2 000 cyclistes / jour **(+114 %)**



Méthode de collecte

- Par tube
- Avant: 18 août au 8 septembre 2016
- Après: 21 août au 6 septembre 2023

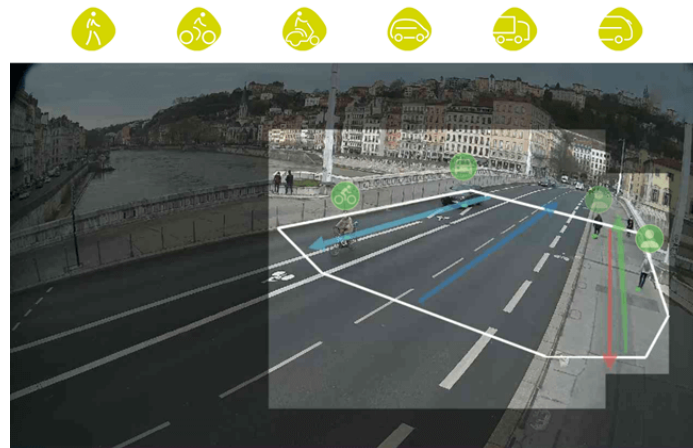
Le chemin Sainte-Foy fait maintenant partie du top 3 des axes cyclables les plus achalandés de la Ville et atteint le 1^{er} rang pour les axes à vocation utilitaire*

**Vocation utilitaire: lien utilisé principalement pour se déplacer ou atteindre une destination, et non seulement pour se balader ou s'entraîner (ex. rue du Pont, bandes cyclables sur rues, etc.).*

Compteur permanent

Un compteur permanent sera installé prochainement sur le lien cyclable du chemin Sainte-Foy à l'intersection Marguerite-Bourgeoys

- Compteur qui associe une intelligence artificielle et un capteur optique pour compter plusieurs types d'usagers:
 - Piétons
 - Cyclistes
 - Deux-roues motorisés
 - Voitures
 - Camions
 - Autobus
- Aucune image n'est enregistrée (les données issues du capteur sont traitées en temps réel par la caméra), le système n'implique aucune problématique d'atteinte à la vie privée
- Permettra d'avoir un portrait 365 jours / an



Relevé de circulation Rues résidentielles*

Localisation	DJMA avant-projet	DJMA après-projet
1. Boulevard de l'Entente (au niveau de la rue Eymard)	7 080	5 037
2. Rue Marie-Rollet (entre av. Marguerite-Bourgeoys et av. Holland)	1 016	1 241
3. Avenue Ernest-Gagnon (entre ch. Sainte-Foy et rue Raymond-Casgrain)	2 825	2 702



*Données pour d'autres rues avoisinantes au chemin Sainte-Foy à venir plus tard dans l'année, les techniciens sont présentement dédiés à l'Enquête Origine-Destination.

DJMA : Débit journalier moyen annuel

Méthode de collecte

- Avant: Février 2013, Avril 2017
- Après: Novembre 2023
- De 7 h à 10 h et 15 h à 18 h

Temps de parcours véhiculaire

Période de pointe du matin (7 h à 9 h)



Trajet complet entre la rue Eymard et l'avenue des Érables



Direction est

Avant-projet : 9 min 12 sec

Après projet : 7 min 19 sec

Diminution de 1 min 53 sec

Direction ouest

Avant-projet : 7 min 12 sec

Après projet : 9 min 49 sec

Augmentation de 2 min 37 sec

*Les temps de parcours ont été effectués en août et en octobre (7 relevés)

Temps de parcours véhiculaire

Période de pointe du soir (15 h à 18 h)



Trajet complet entre la rue Eymard et l'avenue des Érables



Direction est

Avant-projet : 8 min 05 sec

Après projet : 10 min 24 sec

Augmentation de 2 min 19 sec

Direction ouest

Avant-projet : 6 min 10 sec

Après projet : 9 min 02 sec

Augmentation de 2 min 52 sec

*Les temps de parcours ont été effectués en octobre et en novembre (6 relevés)

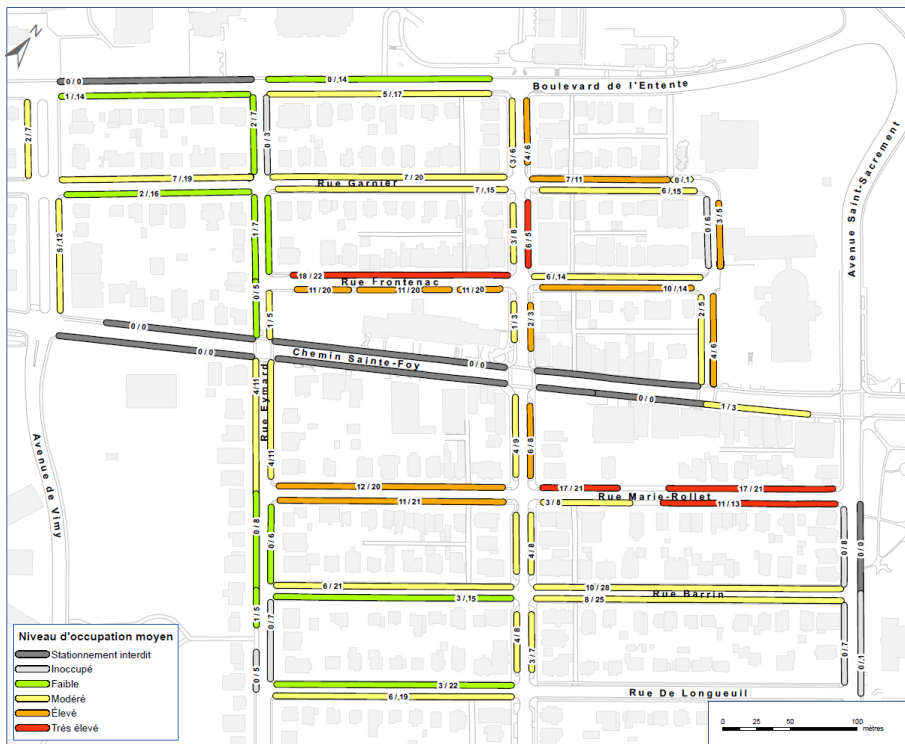
Vitesse moyenne des véhicules

Avant le projet (2016) : 53 km/h
Automne 2023: **45 km/h**



Occupation du stationnement

Secteur Marguerite-Bourgeoys



Dans un rayon d'environ 500 mètres de l'école Saint-Sacrement (6 minutes de marche), le taux d'occupation du stationnement est globalement de 38 %

Taux d'occupation des espaces de stationnement

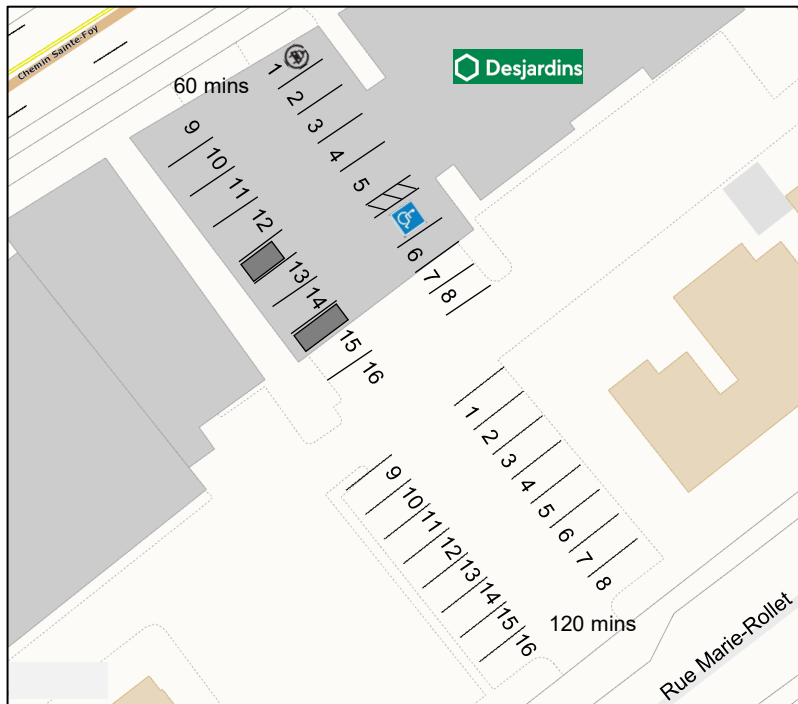
	Avant-projet*	Après-projet**
6 h	50 %	34 %
9 h	45 %	37 %
12 h	43 %	42 %
15 h	38 %	37 %
18 h	54 %	38 %
21 h	47 %	40 %
Global	46 %	38 %

* Observations faites en 2019

** Observations faites en novembre 2023

Occupation du stationnement

Stationnement hors rue



Taux d'occupation des espaces de stationnement

	Avant-projet*	Après-projet**
Zone 60 minutes (sous la Caisse)	66 %	67 %
Zone 120 minutes (Ville)	36 %	77 %

Périodes les plus achalandées: 10 h à 11 h et 14 h à 15 h

	18 h (Après-projet)	21 h (Après-projet)
Zone 60 minutes (sous la Caisse)	75 %	50 %
Zone 120 minutes (Ville)	81 %	69 %

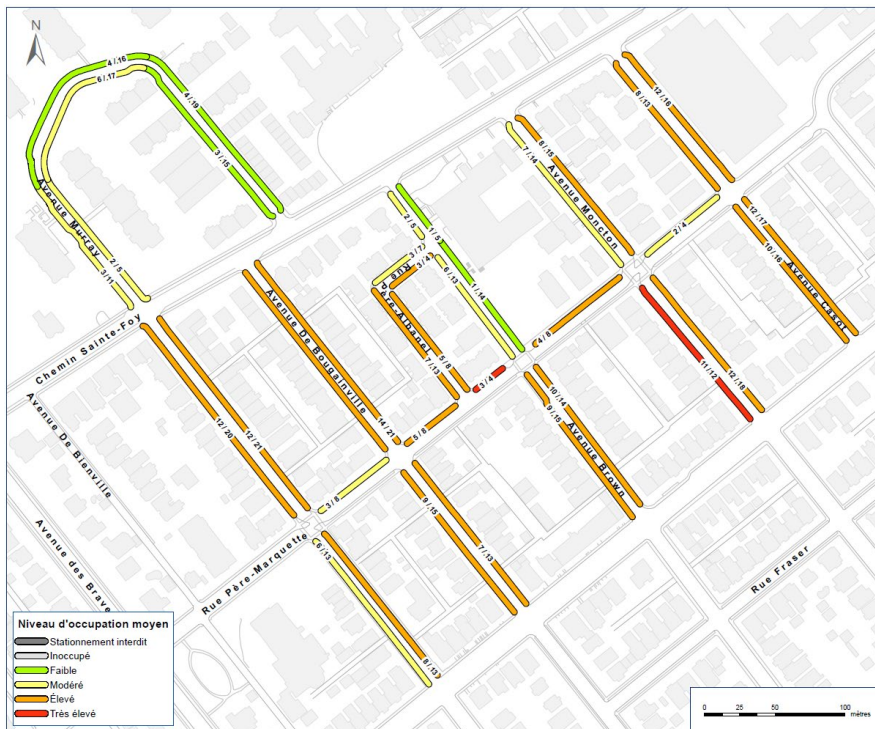
* Observations faites en février 2023

** Observations faites en septembre et novembre 2023

Relevés aux 15 minutes entre 8 h et 15 h, à 18 h et à 21 h

Occupation du stationnement

Secteur École Anne-Hébert

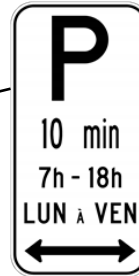
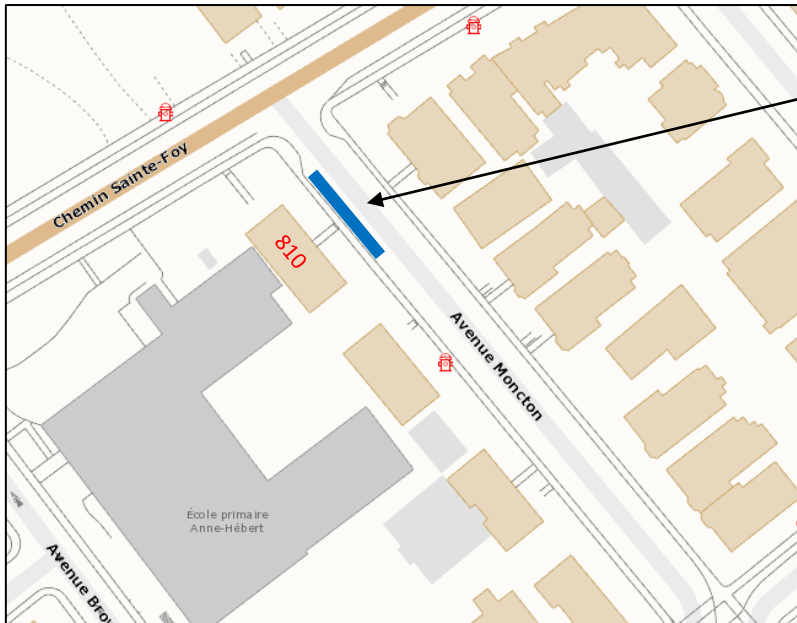


Dans un rayon d'environ 500 mètres autour de l'école Anne-Hébert (6 minutes de marche), le taux d'occupation du stationnement est globalement de 52 %

Taux d'occupation des espaces de stationnement

	Après-projet*
6 h	56 %
9 h	54 %
12 h	48 %
15 h	50 %
18 h	51 %
21 h	51 %
Global	52 %

Occupation des espaces de stationnement Avenue Moncton



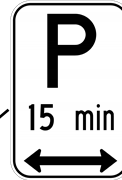
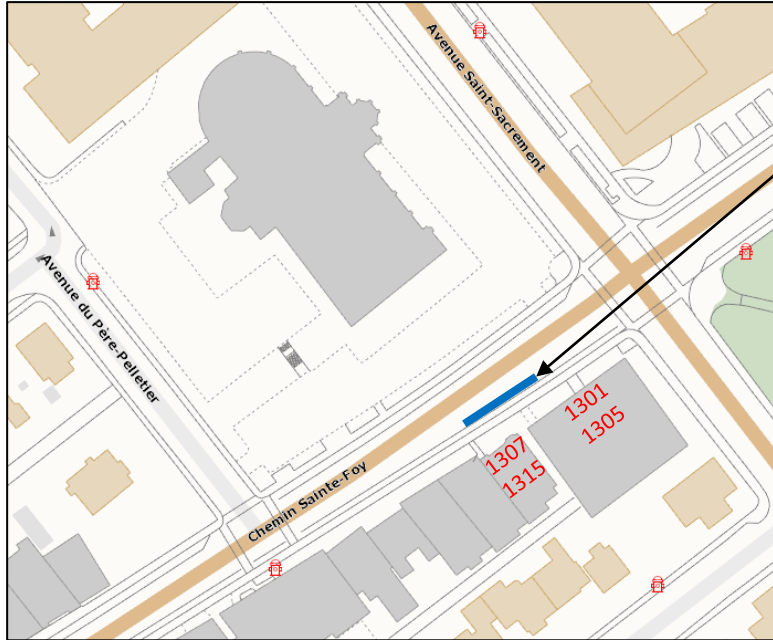
4 espaces de stationnement

Nombre d'utilisateurs par heure : 6

Temps d'utilisation moyen : 9 minutes

Observations faites durant la semaine du 28 août,
entre 7 h et 10 h et entre 15 h à 18 h

Occupation des espaces de stationnement Chemin Sainte-Foy



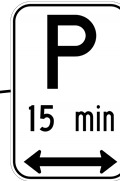
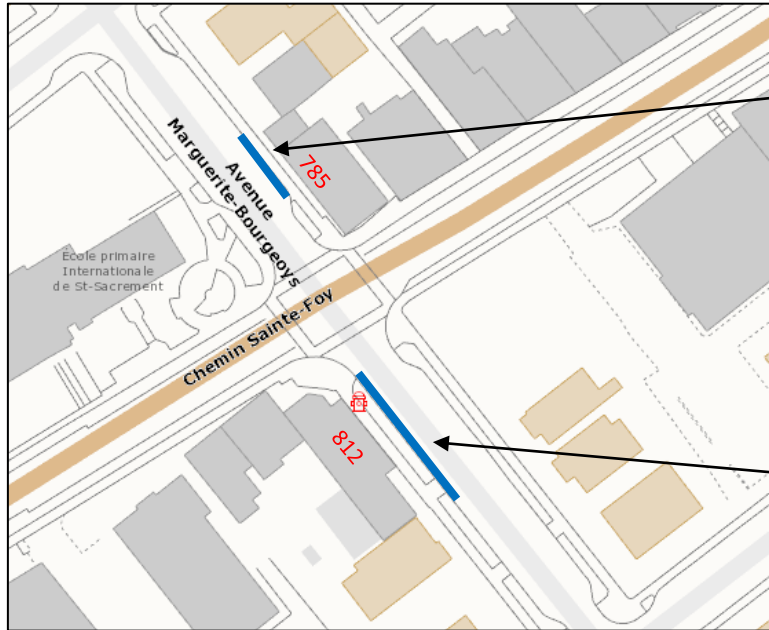
3 espaces de stationnement

Nombre d'utilisateurs par heure : 10

Temps d'utilisation moyen : 5 minutes

Observations faites dans les semaines du 11 septembre et du 13 novembre

Occupation des espaces de stationnement Avenue Marguerite-Bourgeoys

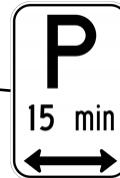


2 espaces de stationnement au nord

Nombre d'utilisateurs par heure : 4

Temps d'utilisation moyen : 8 minutes

Observations faites dans les semaines du 31 juillet et du 25 septembre



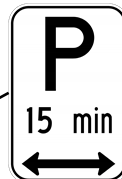
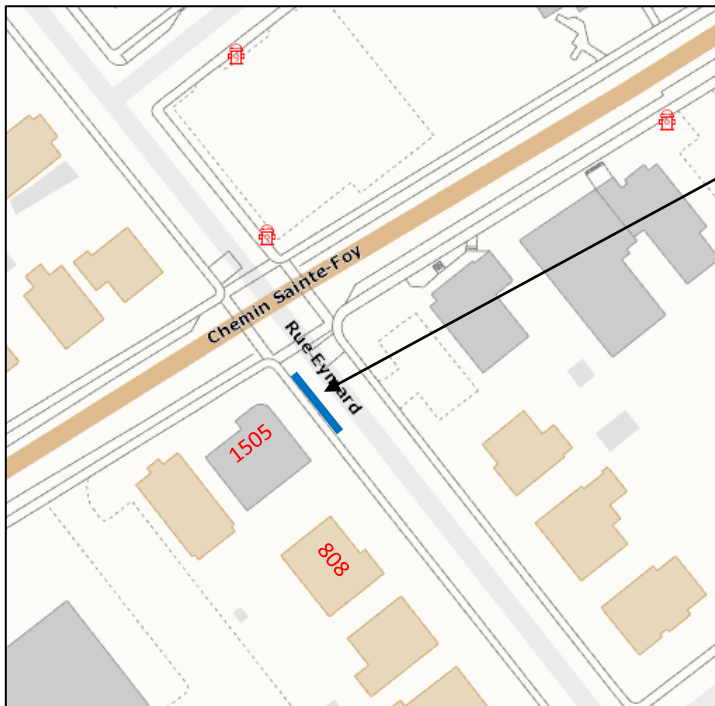
5 espaces de stationnement au sud

Nombre d'utilisateurs par heure : 3

Temps d'utilisation moyen : 13 minutes

Observations faites dans les semaines du 31 juillet et du 2 octobre

Occupation des espaces de stationnement Rue Eymard



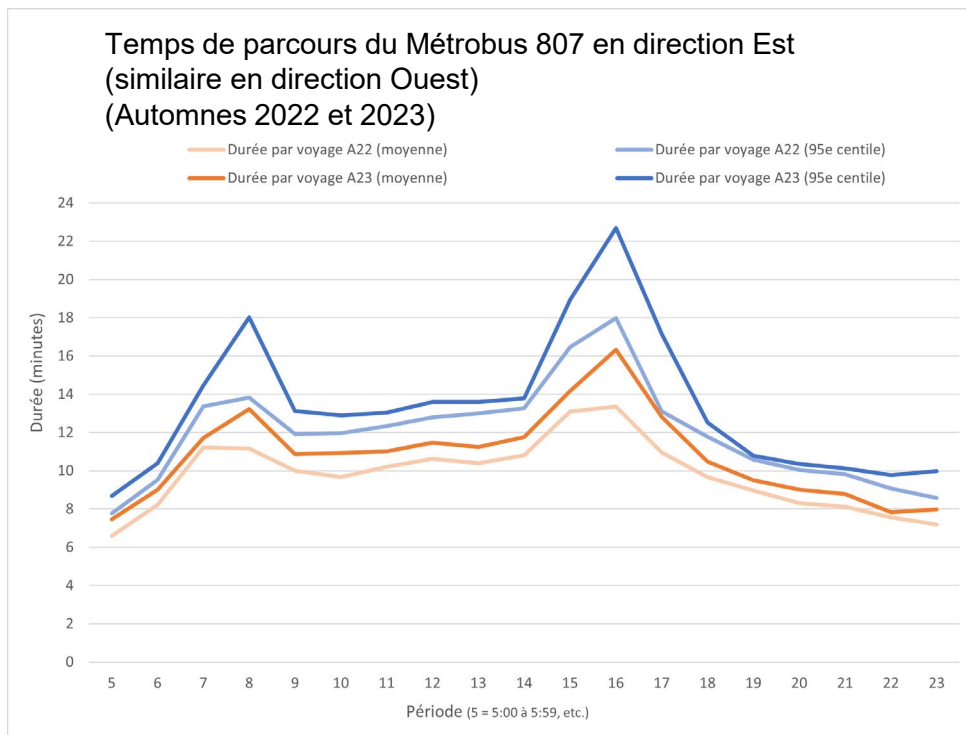
2 espaces de stationnement

Nombre d'utilisateurs par heure : 3

Temps d'utilisation moyen : 5 minutes

Observations faites dans la semaine du 21 août

Temps de parcours RTC

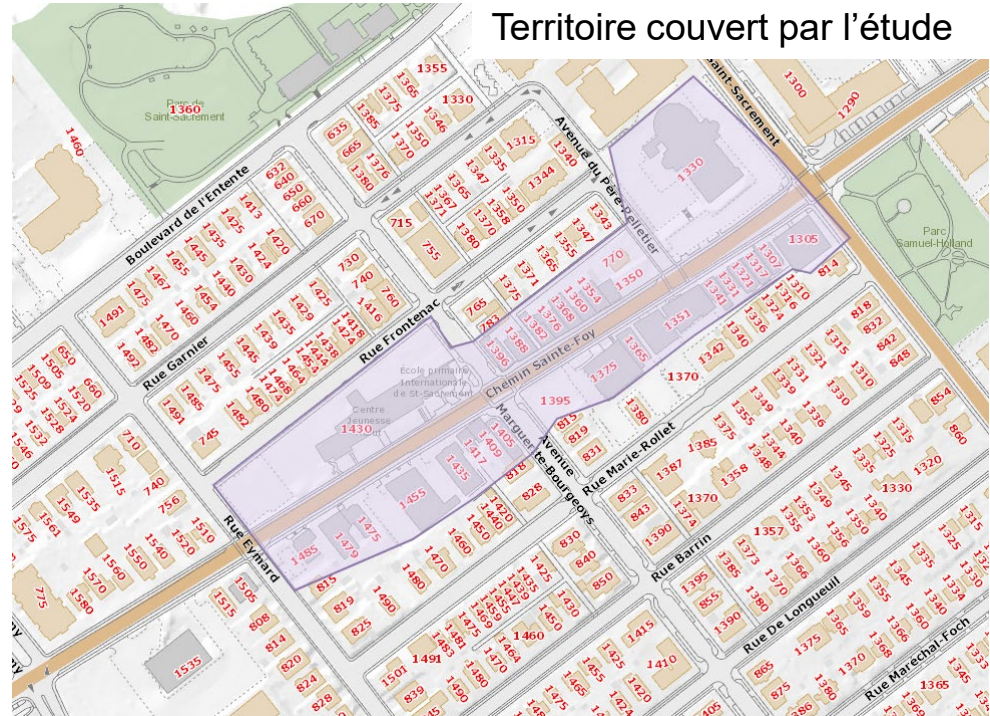


- Augmentation moyenne : 1 à 3 minutes dans les deux directions
- La volatilité des temps de parcours a toutefois augmenté
 - Plus complexe de prévoir des horaires stables au fil de la journée
 - Grandes variabilités des heures de pointe en raison du télétravail (post pandémie)
- Données suivies en continu

Données économiques

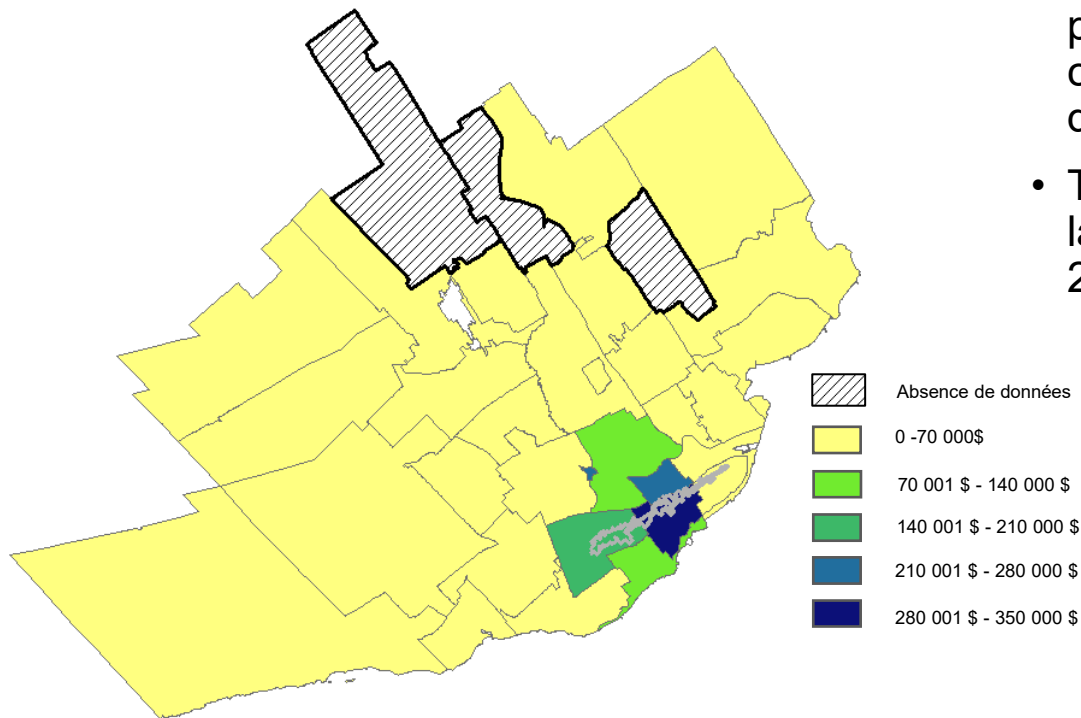
Utilisation des données des terminaux Moneris

- Validations préalables qu'il y a assez de clients Moneris pour rendre les données anonymes
- Exclut les achats en argent comptant et les achats en ligne



Données économiques

Sommaire des dépenses nette (\$) de juillet à septembre 2023



- Trois premiers chiffres de codes postaux de provenance des consommateurs ainsi que le total dépensé par secteur
- Total des sommes dépensées dans la zone commerciale par 3 mois en 2023 :
 - Janvier- mars 2023 (1 241 595 \$)
 - Avril-Juin 2023 (1 483 745 \$)
 - Juillet-Septembre 2023 (1 446 283\$)
 - Octobre- Décembre 2023 (à venir)

Observation des comportements cyclistes

Sexe

- 44 % des cyclistes sont des femmes (comparativement à 37 % sur un autre axe aux standards minimaux)

Respect de l'ensemble des règles de sécurité routière

- 75 % des cyclistes ont un comportement conforme
- 13 % ont un comportement opportuniste
- 12 % sont téméraires

Respect des feux de circulation

- 84 % des cyclistes respectent les feux de circulation (automobiles et cyclistes) et la priorité des piétons

Méthode de collecte

- 4 techniciens
- 2 jours de collecte (septembre)
- De 7 h à 8 h 30
- Journées de beau temps

Obligation d'aller tout droit ou tourner à droite à ch. Sainte-Foy / avenue Holland

Temps après la mise en place	Infractions par heure
1 semaine	49
3 semaines	26
1 mois	18
2 mois	17



Surveillance policière et sécurité routière

- Surveillance accrue dans le secteur du corridor cyclable du chemin Sainte-Foy et de l'intersection Holland
- 191 constats* ont été remis par le SPVQ de septembre à novembre (en date du 23 novembre 2023) :
 - Excès de vitesse
 - Utilisation du cellulaire
 - Mouvements interdits
 - Stationnement dans la piste cyclable
 - Non-respect de la signalisation
- Interpellation et sensibilisation auprès des cyclistes par le SPVQ
- Présence et contrôle accru par les agents de stationnement de la Ville
- Depuis la mise en service du lien cyclable, 1 collision auto-cycliste répertoriée dans l'axe du lien cyclable

Relations avec les citoyens et les commerçants

- 280 demandes citoyennes reçues via le 311 (en date du 23 novembre 2023)
- Échanges sur le terrain avec les citoyens
- Accompagnement individuel avec les commerçants
- 362 personnes rencontrées via les journées de sensibilisation avec Accès transports viables
- Rencontre de quatre résidences privées pour aînés (RPA) du secteur (les Jardins Saint-Sacrement, le Manoir Manrèse, le Domaine Mahonia et le Gibraltar)
- Visite terrain régulière de l'équipe Vélo cité et des élus



Mobilité
à vélo

Constats et prochaines étapes



Constats

- Lien sécuritaire et sentiment de sécurité pour les cyclistes
- Baisse de la vitesse pratiquée et amélioration des conditions de la sécurité routière pour tous les usagers
- Respect des feux cyclistes imparfait : sensibilisation auprès des cyclistes à poursuivre
- Cohabitation/visibilité cyclistes et auto aux entrées charretières à améliorer
- Cohabitation piétons et cyclistes aux intersections avec feux: sensibilisation auprès des cyclistes à poursuivre
- Impact modéré sur la circulation véhiculaire
- Synchronisation et programmation des feux à optimiser
- Occurrence et durée des périodes de congestions similaires aux années précédentes
- Stationnements sur rue et hors rue non saturés et encore capacitaires



Prochaines étapes

- Suivi du déneigement cet hiver avec les équipes des travaux publics de la Ville et les entrepreneurs à contrat
 - **Le trottoir est toujours prioritaire** sur les liens cyclables lors du déneigement
 - La Ville et l'entrepreneur mandaté sont en mode apprentissage et ajustements pour le déneigement du lien du chemin Sainte-Foy
 - Pendant ou après une opération de déblaiement, la neige entassée en bordure de rue peut rendre le lien cyclable partiellement inaccessible.
 - Un délai de 24 à 48 h après le déclenchement d'une opération d'enlèvement est à prévoir afin que le lien soit complètement praticable
 - C'est la chaussée qui détermine le niveau de priorité de l'axe



Prochaines étapes

- Suivi des données
 - En continu
- Ajout de plateformes d'autobus
 - Projet-pilote en 2024
- Analyses en cours pour bonifications au projet au printemps 2024
 - Ajout de feux cyclistes
 - Ajout de marquage vert
 - Ajustement des feux de circulation
 - Amélioration de la synchronisation des feux
 - Autres mesures en analyse
- Prolongement: à venir
 - Études et analyses en cours



*La bonne mesure,
au bon endroit,
au bon moment.*



Mobilité
à vélo

Période d'échanges avec les citoyens

