

**RENCONTRE PARTICIPATIVE**  
**PROJET DE RÉFECTION ET D'AMÉNAGEMENT DES RUES AUTOUR DU CENTRE**  
**COMMUNAUTAIRE LUCIEN-BORNE**  
**(CHEMIN SAINTE-FOY, RUE SAINT-JEAN ET CÔTE SALABERRY)**

**COMPTE-RENDU**



**DATE DE LA SÉANCE** : 2 février 2016, 19 h

**ENDROIT** : École Joseph-François Perreault, 140, chemin Sainte-Foy, salle des Nations

**NOMBRE DE PERSONNES PRÉSENTES** : 45

**PRINCIPAUX SUJETS ABORDÉS**

**INFORMATION GÉNÉRALE**

La Ville de Québec procédera à des travaux de réfection souterraine durant l'année 2017 dans le secteur du chemin Sainte-Foy et de la rue Saint-Jean (tronçon entre la rue Sherbrooke et l'avenue Turnbull), ainsi que de la côte De Salaberry (tronçon entre la rue de la Tourelle et le chemin Sainte-Foy). Les travaux visent à ajouter une nouvelle conduite principale d'aqueduc en plus d'améliorer les conduites d'aqueduc et d'égouts existantes. La Ville souhaite saisir l'opportunité de ces travaux pour revoir l'aménagement des rues et des trottoirs de ce secteur, incluant la place située devant le Centre communautaire Lucien Borne.

La Ville a invité les citoyens à participer à une réflexion en vue du réaménagement de ce secteur par le biais d'un questionnaire en ligne et d'une rencontre participative. Les commentaires des citoyens visent à alimenter la conception du plan d'aménagement afin qu'il réponde mieux aux besoins et aux attentes de la population.

La rencontre participative s'est tenue le mardi 2 février 2016 à 19 h, à l'école Joseph-François Perreault. Les résidants et propriétaires concernés ont été invités au moyen d'un avis distribué de porte en porte (résidants) et d'une lettre transmise par la poste (propriétaires non résidants). Une invitation a également été transmise par courriel aux membres et abonnés des conseils de quartier de Montcalm et Saint-Jean-Baptiste, de même qu'aux organismes et institutions du secteur des travaux (École Joseph-François Perreault, Loisirs du Faubourg, Loisirs Montcalm, SDC Montcalm, SDC du Faubourg St-Jean-Baptiste, CLSC de la Haute-Ville, Centre de l'environnement, Comité populaire Saint-Jean Baptiste, Accès transports viables, Entractes, École de musique Arquemuse, Théâtre Le Périscope, Maison des jeunes Saint-Jean-Baptiste). Quarante-cinq personnes étaient présentes (en plus des représentants de la ville).

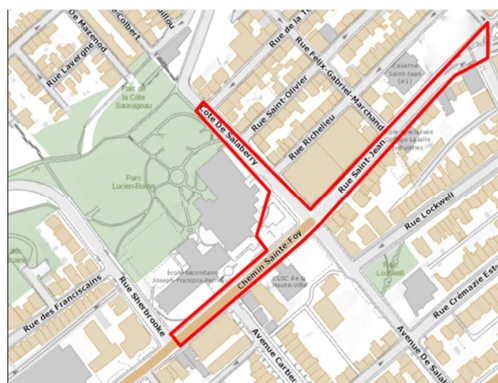
## OBJECTIFS DE LA RENCONTRE

- Présenter les paramètres du projet et la nature des travaux
- Recueillir les idées et préoccupations pour chaque tronçon et pour la place Lucien-Borne (en matière de verdissement et embellissement ainsi que de sécurité des déplacements à pied et à vélo)

## PRÉSENTATION DU PROJET DE RÉFECTION

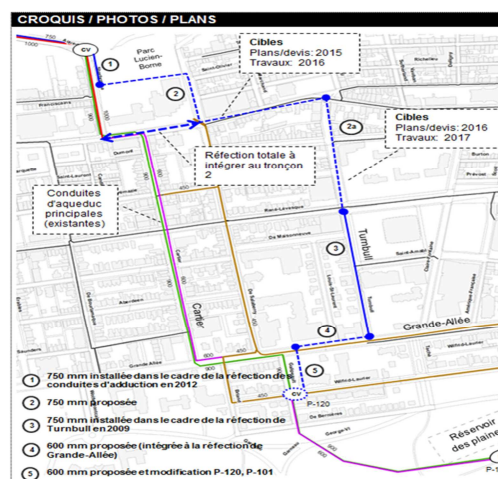
### Territoire d'intervention

- Chemin Sainte-Foy (entre la côte Sherbrooke et la côte Salaberry)
- Place Lucien-Borne
- Rue Saint-Jean (entre la côte Salaberry et l'avenue Turnbull)
- Côte Salaberry (entre le chemin Sainte-Foy et la rue de la Tourelle)



### Travaux visés

- Construction d'une nouvelle conduite d'aqueduc
- Réfection des conduites d'égout
- Réfection de la rue et des trottoirs



## **Échéancier**

2016 - 2 février : Rencontre participative avec les citoyens

2016 - 31 mai : Présentation publique du concept d'aménagement

2016 - été / automne : Plans et devis

2017 – hiver : Appels d'offres

2017 – mai : Début des travaux

2017 – décembre : Fin des travaux de réfection de rues

2018 : Travaux de réfection de la place Lucien-borne

## **Paramètres incontournables**

La Ville de Québec doit tenir compte des paramètres suivants dans le projet de réfection :

- Normes et règles définies par chaque discipline :
  - Ingénierie : Certaines normes de constructions sont incontournables pour la réalisation de travaux de réfection de rue (compactage du sol, épaisseur du pavage, types de conduites d'aqueduc et d'égout, largeur de circulation de véhicules, de trottoir, présence de poteaux, etc.);
  - Couvert végétal – canopée : la Ville souhaite augmenter le couvert végétal dans le secteur
  - Transport (piétons, vélos, autos)
  - Circuit d'autobus (circulation des véhicules, attente, montée et descente des passagers)
  - Service incendie
- Équilibre : confort, caractère, esthétique
- Contrainte d'espace : Le réaménagement doit se réaliser dans l'emprise publique disponible qui est limitée, et ce, sans envisager l'acquisition de terrain privé.

## **PORTRAIT DES PARTICIPANTS**

- Résidents du quartier Saint-Jean-Baptiste : 26
- Résidents du quartier Montcalm : 11
- Résidents d'un autre quartier : 4
- Travailleurs du secteur : 14
- Commerçants : 3
- Représentants d'un organisme ou d'une institution du secteur : 13
- Se déplacent à pied : Tous
- Se déplacent à vélo : 13
- Se déplacent à vélo l'hiver : 2
- Ont une voiture : 18
- Ont un ou des espaces de stationnement sur leur propre terrain : 13
- Se stationnent dans la rue : 8





élargissement de trottoir

- Trottoirs sud et nord de la rue Saint-Jean pourraient avoir des îlots de plantation
- Devant immeuble de la seigneurie de Salaberry, faire mini-place avec regroupement de bancs, décaler la rue
- Retrait du stationnement sur la rue Saint-Jean côté sud entre Salaberry et Turnbull pour plantation d'arbres et conserver quelques places en débarcadère et élargissement de trottoir

• **Secteur du CLSC :**

- Verdir le mur est du CLSC
- Plantation de deux arbres dans le stationnement du CLSC
- Plantation d'arbres sur Salaberry côté ouest le long du CLSC
- Verdir ou camoufler le stationnement du CLSC
- Espace devant le CLSC pourrait être aménagé comme une placette avec espaces verts et mobiliers
- Végétaliser le stationnement du CLSC et le déminéraliser

• **Secteur de l'avenue De Salaberry :**

- Verdir le mur de soutènement de la côte Salaberry
- Plantation d'arbres des deux côtés et ajouts de bancs le long de la côte Salaberry entre la rue Saint-Olivier et Saint-Jean
- Plantation d'arbres sur la côte de Salaberry
- Profiter des trottoirs larges pour des plantations sur la côte Salaberry
- Plantation d'arbres sur Salaberry
- Ajout d'un terre-plein central sur Salaberry comme sur Langelier
- Freiner le vent par de la verdure, par des arbres coin Salaberry/chemin Sainte-Foy
- Prioriser le verdissement de Salaberry
- Plantation d'arbres sur la côte Salaberry côté est
- Ajout de bacs à plantation le long des façades des bâtiments situés sur la côte Salaberry coté est entre Richelieu et Saint-Olivier
- Ajouter un banc sur la côte Salaberry côté ouest face au centre Lucien Borne pour faire une pause lors de la montée
- Mobilier urbain sur côte Salaberry, côté est entre Saint-Olivier et Saint-Jean
- Banc public avec accoudoir pour admirer la vue coin Saint-Olivier et côte Salaberry
- Dans la montée, après l'escalier Langelier ou Lucien Borne, en haut, y faire une halte avec du mobilier urbain et un abreuvoir, y faire une descente en zigzag pour atténuer la pente pour les piétons et les poussettes
- Corridor de vent sur la côte Salaberry à mitiger
- Voir la possibilité de supprimer les stationnements sur la côte Salaberry côté ouest face à l'entrée du centre Lucien Borne
- Enlever des cases de stationnement sur Salaberry côté ouest pour verdure et trottoirs
- Retirer des cases de stationnement sur la côte Salaberry

• **Secteur de la place Lucien-Borne :**

- Place Lucien Borne : plantation d'arbres et cheminement piéton en diagonale du chemin Sainte-Foy à travers la place vers la côte Salaberry et ajout d'une fontaine pour masquer le bruit de la rue
- Mur végétal tout autour de Lucien Borne

- Faire la place Lucien Borne sur un seul niveau et l'encadrer de verdure
  - Place Lucien Borne : concept de bancs en cercle avec gros arbre au milieu
  - Place Lucien Borne moins minéraliser, planter petits arbres le long du chemin Sainte-Foy
  - Toits verts sur le centre Lucien Borne
  - La place Lucien Borne : pourrait être végétalisée et avoir un endroit pour la détente
  - Verdir la placette devant Lucien Borne
  - Plantation d'arbres sur la placette Lucien Borne
  - Transformer l'abribus existant devant Lucien Borne en station tempérée et l'intégrer au design de la place / rue
  - Foyer pour se réchauffer sur la Place Lucien Borne
  - Fontaine sur la place Lucien Borne
  - Devant l'école et la place Lucien Borne, aménagement complet, verdissement et aménagement d'une placette à l'arrêt de l'autobus 7 et bornes à vélos
  - Faire concept pour la Place Lucien Borne qui intègre l'espace devant de l'école Perreault
- **Secteur de l'école Perreault, rue Cartier, côte Sherbrooke :**
    - Végétaliser le stationnement du centre Lucien Borne et de l'école Perreault
    - Voie verte entre Cartier et Saint-Jean sur le chemin Sainte-Foy
    - Ajouter un banc à l'arrêt d'autobus coin chemin Sainte-Foy et Cartier côté sud (autobus direction est)
- **Général ou autres secteurs:**
    - Ruelle des Franciscains à verdir
    - Adoption de végétaux par les commerçants
    - Mettre des arbres à la place des poteaux électriques
    - Enfouir les fils électriques pour donner de la place aux arbres
    - Ajouter des bacs à verdure devant les maisons rue Richelieu et autres rues transversales
    - Encadrer le stationnement avec de la végétation
    - Ne pas s'empêcher de verdir sous prétexte que cela rend le déneigement difficile
    - Voir la verdure s'insérer dans le quartier
    - Planter des arbres comme mesure d'atténuation de la vitesse
    - Ajout de poubelles et mobilier urbain
    - Poursuite du sentier du coteau Sainte-Geneviève

### **Partie 3 : Sécurité piétons / cyclistes**

Quels sont les endroits que vous trouvez problématiques pour la sécurité des piétons et des cyclistes ?

Y-a-t-il des endroits où vous aimeriez avoir des stationnements vélo ?

Y-a-t-il des endroits où la Ville pourrait élargir les trottoirs ?

Y-a-t-il des endroits où l'on devrait modifier les trottoirs pour favoriser l'accessibilité universelle ?

Avez-vous des idées pour améliorer la circulation des piétons entre la haute-ville et la basse-ville ?

### **Idées pour améliorer la sécurité et le confort des piétons et cyclistes**

- **Secteur de l'intersection Turnbull – Saint-Jean – Philippe-Dorval :**
  - Mesure d'apaisement de la circulation sur Turnbull pour piste cyclable.
  - Avancée de trottoirs coin Turnbull et Lockwell
  - Intersection Turnbull/Saint-Jean/Philippe Dorval : intersection dangereuse : faire une traverse pour les personnes à mobilité réduite
  - Intersection Turnbull/Saint-Jean/Philippe Dorval : ajouter un feu priorité piéton automatique
  - Intersection Turnbull/Saint-Jean/Philippe Dorval : réorganiser l'intersection et empêcher le virage à droite
  - Réduire l'emprise de la chaussée sur Turnbull
  - Élargir les trottoirs entre Turnbull et Sherbrooke
  - Rétrécir la rue Turnbull avec moins de stationnements
  - Élargir les trottoirs sur Turnbull
  - Envisager de fermer le passage Turnbull et Philippe Dorval
  
- **Secteur de la rue Saint-Jean :**
  - Ajout d'un passage piéton et de signalisation sur la rue Saint-Jean à l'intersection de la rue Félix Gabriel Marchand
  - Rétrécir la chaussée sur la rue Saint-Jean jusqu'à Turnbull
  - Élargir les trottoirs sur la rue Saint-Jean entre la côte Salaberry et Turnbull
  - Élargir les trottoirs sur la rue Saint-Jean entre Salaberry et Félix Gabriel Marchand
  - Changer matériaux pour marquage au sol à l'intersection Saint-Jean/Félix Gabriel Marchand
  
- **Secteur de l'intersection Salaberry – Saint-Jean – Sainte-Foy :**
  - Favoriser l'accessibilité universelle de la traverse à l'intersection Salaberry et Saint-Jean/chemin Sainte-Foy, rendre la traverse en pavée et trottoirs en banquettes
  - Intersection Salaberry/rue Saint-Jean/chemin Sainte-Foy faire des avancées de trottoirs à chaque intersection et ajout d'un cycle feu piéton automatique
  - Avancée de trottoirs intersection chemin Sainte-Foy/Côte Salaberry/Saint-Jean
  - Ajouter un sas vélo à l'intersection côte Salaberry/rue Saint-Jean et chemin Sainte-Foy, direction est et ouest et direction
  - Intersection Salaberry/chemin Sainte-Foy côté sud-ouest intersection trop carrée à adoucir
  - Intersection Salaberry/Sainte-Foy/Saint-Jean feu prioritaire aux piétons pour diminuer l'attente
  - Cycle des phases des feux sur Salaberry à repenser pour les écoliers

- Rétrécir l'intersection Salaberry/Saint-Jean
- Attente trop longue pour les piétons à l'intersection Salaberry/Saint-Jean et chemin Sainte-Foy
- Faire des avancées de trottoirs à l'intersection Salaberry/Saint-Jean pour l'attente des piétons
- Phase automatique dans le cycle des feux piétons intersection Saint-Jean/Salaberry/Chemin Sainte-Foy

- **Secteur de l'avenue De Salaberry :**

- Ajouter une traverse piétonne avec enseigne lumineuse ou feu pour piétons sur demande sur la côte Salaberry au niveau de la rue Saint-Olivier : côté sud de la rue Saint-Olivier
- Ajouter un feu piéton sur demande à la traverse sur Lockwell et Côte Salaberry
- En face de la porte d'entrée du centre Lucien Borne ajouter une traverse piétonne face à l'intersection rue Saint-Olivier
- Ajouter de la signalisation à la traverse Salaberry/Lockwell
- Passage piéton au niveau de la rue Richelieu coin Côte Salaberry
- Côte Salaberry : apaiser la circulation donc rétrécir voies, encadrer visuellement, limiter vitesse
- Faire un passage piétonnier en plateau avec îlot central? Côte Salaberry au niveau de Richelieu
- Traverse piétonne et vélo Salaberry et Lockwell : aménager et formaliser
- Ajouter d'une main courante côte est Salaberry
- Uniformiser la pente de la côte Salaberry, si la pente est uniformisée, remettre la traverse piétonne à la hauteur de la rue Richelieu
- Rétrécir Salaberry au sud du chemin Sainte-Foy
- Traverse piétonne sur la côte Salaberry en face de l'entrée Lucien Borne
- Traverse piétonne Lockwell aménagée
- Aménager Salaberry, côté sud, pour les piétons et les cyclistes
- Aménager une traverse piétonne sécuritaire cote Salaberry et Richelieu en face du centre Lucien Borne y ajouter une affiche piétonne prioritaire
- Traverse piétonne au niveau de la rue Saint-Olivier pour le lien vers le parc des enfants
- À l'angle de la côte Salaberry : secteur à sécuriser pour les cyclistes
- Main courante ou rampe et palier pour servir d'observatoire sur la côte Salaberry
- Documenter visibilité dans le virage de la côte Salaberry au niveau de la rue de la Tourelle côté ouest
- Dévier la courbe de la côte Salaberry pour avoir une meilleure visibilité
- Salaberry, tronçon sud du chemin Sainte-Foy, réduire la voie et aménager des saillis qui pourraient permettre le verdissement et des haltes pour les piétons

- **Secteur de la place Lucien-Borne :**

- Formaliser le passage piéton à travers la place Lucien Borne : de l'abribus actuel vers l'entrée du centre Lucien Borne
- Favoriser une circulation piétonne en diagonale du chemin Sainte-Foy vers la rue Richelieu (à travers la place Lucien-Borne)
- Sentier piétonnier en diagonale à travers la place Lucien Borne
- Place Lucien Borne : Aménager les chemins informels



- **Secteur de l'école Perreault, rue Cartier, côte Sherbrooke :**
  - Ajout sas vélo à l'intersection Cartier et chemin Sainte-Foy, direction ouest pour virage à gauche des vélos sur la rue Cartier
  - Ajout d'une signalisation pour indiquer le corridor cyclable Père-Marquette à partir de l'intersection du chemin Sainte-Foy et rue Cartier et l'intersection Salaberry/chemin Sainte-Foy
  - Feu piéton plus fréquent en face de Lucien Borne vers la rue Cartier
  - Feu prioritaire aux piétons pour diminuer l'attente à l'intersection chemin Sainte-Foy et Sherbrooke et chemin Sainte-Foy/Cartier
  - Intersection dangereuse rue des Franciscains et côte Sherbrooke : détourner la circulation du 200 chemin Sainte-Foy
  - Enlever deux cases côté est de la rue Cartier pour augmenter la visibilité des cyclistes
  - Rue Cartier/Dumont traverse dangereuse
  - Enlever deux cases de stationnement chemin Sainte-Foy, coin Cartier
  - Signalisation vers le corridor cyclable Père-Marquette à partir du chemin Sainte-Foy
  - Mesure d'atténuation pour la circulation sur le chemin Sainte-Foy et la Rue Cartier
  - Côte Sherbrooke, ajouter lien entre le parc et l'escalier
  - Articuler l'entrée Cartier, école et arrêt de bus
  - Signalétique pour l'entrée sur la rue Cartier et l'entrée de l'école
  
- **Général ou autres secteurs:**
  - Maximum de 30km/h sur les rues de la Tourelle, Saint-Olivier, Richelieu et Félix Gabriel Marchand
  - Élargissement de trottoirs aux coins pour sécurité piétonnière
  - Limiter la vitesse à 30km/h dans les rues résidentielles
  - Panneaux pour indiquer la priorité piétonnière aux traverses
  - Synchronisation des feux de circulation pour les vélos
  - Projet pilote de phase piétonne automatique sans avoir à le demander en appuyant sur le bouton
  - Terminer la piste cyclable (Salaberry et Cartier) en direction est
  - Faire respecter le 5 mètres de dégagement aux intersections par des avancées de trottoirs
  - Supprimer phases exclusives pour les feux de circulation
  - Priorité partout aux transports actifs
  - Mieux signaler les traverses
  - Trottoirs abaissés dans tout le secteur
  - Réduire la largeur des rues à ce qui est essentiel pour le nombre de voies

#### **Idées pour améliorer la circulation des piétons entre la haute-ville et la basse-ville**

- Ajouter une signalisation pour indiquer présence d'escaliers direction basse-ville
- Lien mécanique haute ville/basse ville entre axe Salaberry
- Goulotte à vélos côte Sauvageau

#### **Lieux intéressants pour des stationnements vélo**

- **Secteur de la rue Saint-Jean :**

- Intersection Turnbull Saint-Jean Sud-Ouest : stationnement pour vélos et plantation d'arbres
- Devant l'immeuble Tandem ajouter support à vélo
- Bande multi-usage pour stationnement à vélos entre Salaberry et Félix Gabriel Marchand
- Ajout de stationnement à vélos sur la rue Saint-Jean
- Stationnement vélos devant l'immeuble Tandem
- Ajout de supports à vélos à chaque coin de l'intersection Turnbull/Philippe Dorval/Saint-Jean

- **Secteur de la place Lucien-Borne :**

- Ajouts de stationnement vélo devant le centre Lucien Borne côté ouest sur côte Salaberry
- Faire un stationnement à vélo intégré à l'abribus sur le chemin Sainte-Foy devant Lucien Borne
- Ajout de supports à vélo et de bancs sur la place Lucien Borne
- Vélo en libre-service à la place Lucien Borne et stationnement vélo
- Place Lucien Borne : Espace vélo à buriner
- Stationnement vélo devant Lucien Borne

- **Général :**

- Supports à vélo originaux pour aller avec la thématique du quartier des arts

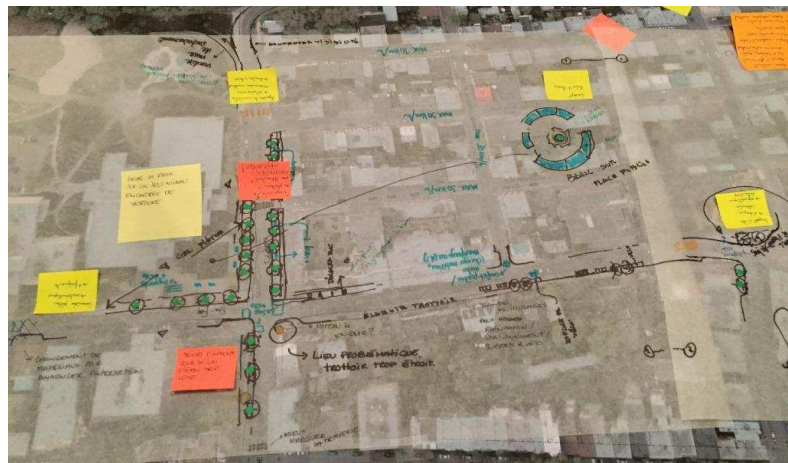
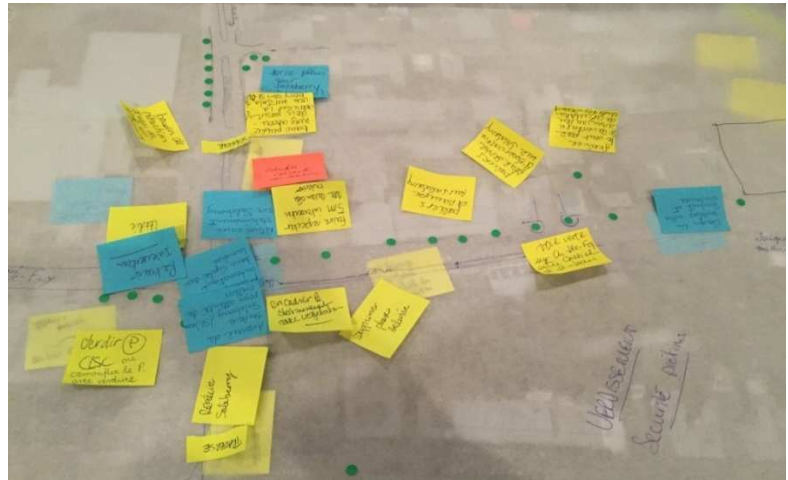
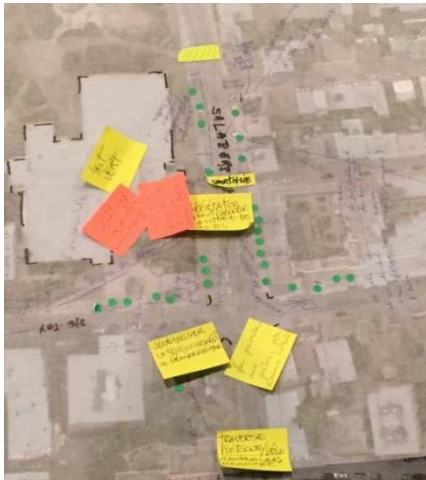
#### **Problématiques diverses à résoudre**

- Intersection sud-est Turnbull et Saint-Jean : il y a de l'accumulation d'eau
- Sur Turnbull côté ouest, près de l'intersection de la rue Saint-Jean, le trottoir est dangereux, car il n'est pas aligné
- Retirer poteau coin sud-est à l'intersection Saint-Jean et côte Salaberry, lieu problématique trottoir trop étroit
- Retirer poteau sur Salaberry côté ouest, le long du stationnement du CLSC
- Eau de ruissellement du toit des maisons situées sur côté est sur côte Salaberry entre Richelieu et Saint-Olivier : cela gèle en hiver et devient glissant
- Éclaboussement à l'arrêt d'autobus devant le centre Lucien Borne

#### **Autres suggestions ou commentaires**

- Unifier l'axe entre Cartier et Turnbull
- Enfouir les fils électriques partout
- Déplacer l'arrêt d'autobus sur d'Aiguillon et le mettre en face de l'immeuble de Tandem
- Pour l'ensemble du secteur : assurer continuité, réduire l'effet barrière liée à Salaberry qui est traitée comme entrée d'autoroute, marquer visuellement l'entrée dans un quartier habité, apaiser la circulation, mieux servir les piétons (trottoirs, intersections, et mobilier)
- Enfouir les fils : sécurité des piétons l'hiver
- Continuité visuelle de la rue Cartier au parvis de l'école Perreault
- Bassin de rétention d'eau de pluie sur Salaberry
- Lampadaires uniformes pour donner intimité à la rue





**Représentants de la Ville de Québec présents à la rencontre :**

- M. Sergio Avellan, urbaniste, Arr. de La Cité-Limoilou
- M. Denis Bergeron, conseiller en consultations publiques, Arr. de La Cité-Limoilou
- M. Ghislain Breton, conseiller en environnement, Service de l'environnement
- Mme Diane Bouchard, chargée de projet, Service de la planification et de la coordination de l'aménagement du territoire
- Mme Anne Guérette, conseillère municipale, district du Cap-aux-Diamants
- Mme Karine Lynch, ingénieure, Service de l'ingénierie
- Louis-Daniel Brousseau, architecte, Service de l'aménagement et du développement urbain
- Mme Marie Lagier, conseillère en consultations publiques, Arr. de La Cité-Limoilou
- Mme Geneviève Poulin, conseillère, culture, loisirs et vie communautaire, Arr. de la Cité-Limoilou
- M. Jérôme Poupry, conseiller en circulation et transport, Bureau du transport
- Mme Tharie Theb, conseillère en Architecture de paysage, Service de l'aménagement et du développement urbain

Rédigé par : Marie Lagier, février 2016.