

# > La mobilité à Québec

Rencontre d'information et  
d'échanges avec les  
commerçants et institutions

Bilan de l'implantation du  
nouveau lien cyclable sur  
le chemin Sainte-Foy

1<sup>er</sup> décembre 2023



# Ordre du jour

- Bilan de la première saison (automne 2023) et données de suivi du projet de lien cyclable du chemin Sainte-Foy
- Présentation des impacts sur le milieu et des déplacements à la suite de l'implantation du lien cyclable à l'été 2023
- Période d'échanges



Lien cyclable avec bandes unidirectionnelles de l'avenue De Vimy à l'avenue des Érables



Mobilité  
**à vélo**

## Bilan de la première saison



# Données de suivi

- Débit piéton
- Débit cycliste
- Temps de parcours véhiculaire sur l'axe
- Occupation des espaces de stationnement (durée et taux d'occupation)
- Données économiques de la zone commerciale (rue Eymard à l'avenue Saint-Sacrement)

# Données de suivi (suite)

- Observation des comportements cyclistes
- Taux de respect de l'obligation d'aller tout droit ou tourner à droite à chemin Sainte-Foy / avenue Holland
- Surveillance policière et sécurité routière / accidents
- Relations avec les citoyens et les commerçants

# Chemin Sainte-Foy





**CONCEPT FLEURY**  
ENTREPRENEUR GÉNÉRAL

**CONCEPT FLEURY**  
ENTREPRENEUR GÉNÉRAL 418

418-952-6236





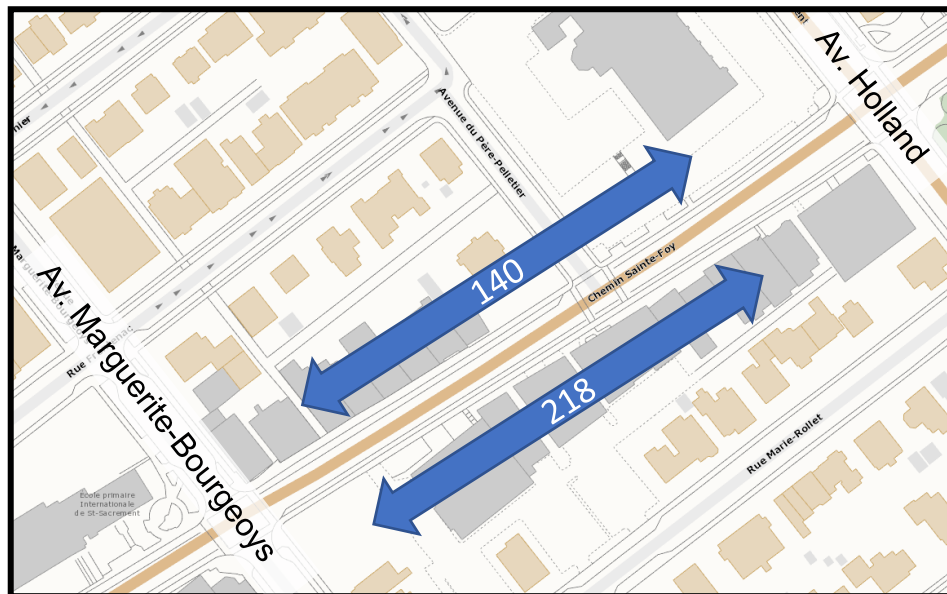


# Débit piéton

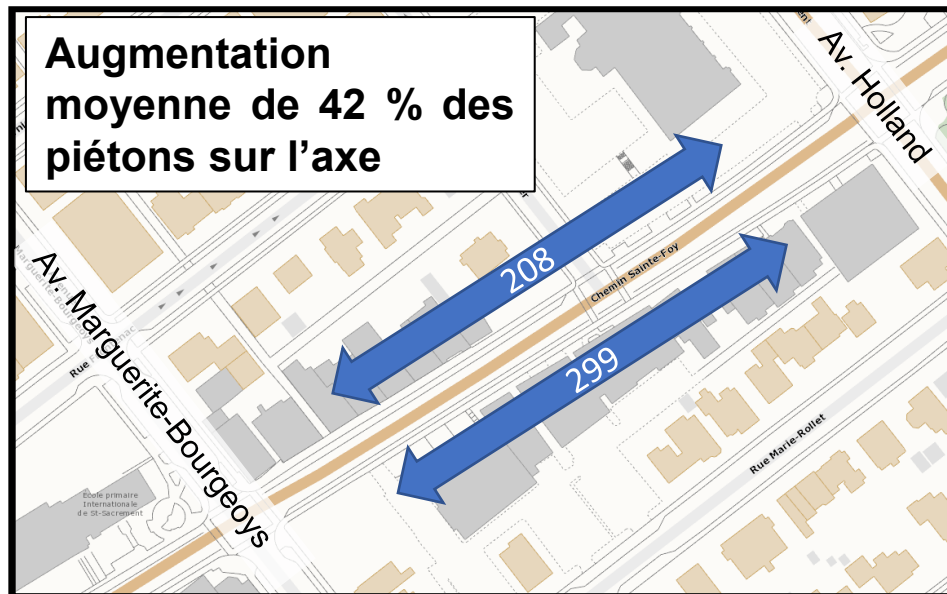
## Méthode de collecte

- Effectuée en même temps que les comptages routiers
- Avant: Août 2014 et mai 2023
- Après: Août 2023
- De 7 h à 10 h et 15 h à 18 h
- Journées ensoleillées, chaussée sèche

## Avant projet



## Après projet



# Débit cycliste

## Avant-projet (2016)

- Moyenne: 632 cyclistes / jour
- Pointe observée: 935 cyclistes / jour

## Après-projet (2023)

- Moyenne: 1 530 cyclistes / jour **(+142 %)**
- Pointe observée: 2 000 cyclistes / jour **(+114 %)**



### Méthode de collecte

- Par tube
- Avant: 18 août au 8 septembre 2016
- Après: 21 août au 6 septembre 2023

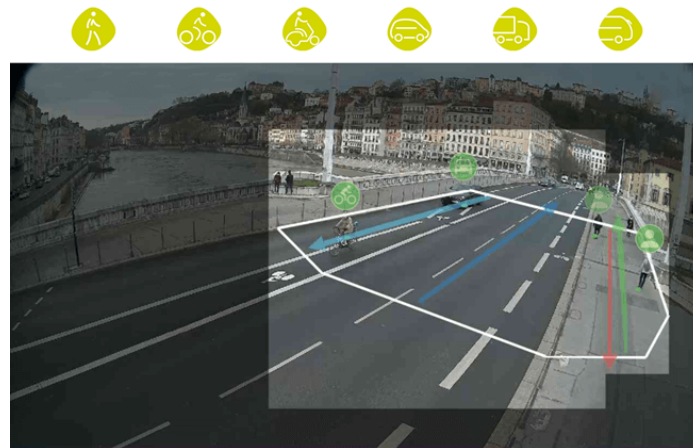
Le chemin Sainte-Foy fait maintenant partie du top 3 des axes cyclables les plus achalandés de la Ville et atteint le 1<sup>er</sup> rang pour les axes à vocation utilitaire\*

*\*Vocation utilitaire: lien utilisé principalement pour se déplacer ou atteindre une destination, et non seulement pour se balader ou s'entraîner (ex. rue du Pont, bandes cyclables sur rues, etc.).*

# Compteur permanent

Un compteur permanent sera installé prochainement sur le lien cyclable du chemin Sainte-Foy à l'intersection Marguerite-Bourgeoys

- Compteur qui associe une intelligence artificielle et un capteur optique pour compter plusieurs types d'usagers:
  - Piétons
  - Cyclistes
  - Deux-roues motorisés
  - Voitures
  - Camions
  - Autobus
- Aucune image n'est enregistrée (les données issues du capteur sont traitées en temps réel par la caméra), le système n'implique aucune problématique d'atteinte à la vie privée
- Permettra d'avoir un portrait 365 jours / an



# Temps de parcours véhiculaire

## Période de pointe du matin (7 h à 9 h)



Trajet complet entre la rue Eymard et l'avenue des Érables



Direction est

Avant-projet : 9 min 12 sec

Après projet : 7 min 19 sec

**Diminution de 1 min 53 sec**

Direction ouest

Avant-projet : 7 min 12 sec

Après projet : 9 min 49 sec

**Augmentation de 2 min 37 sec**

\*Les temps de parcours ont été effectués en août et en octobre (7 relevés)

# Temps de parcours véhiculaire

## Période de pointe du soir (15 h à 18 h)



Trajet complet entre la rue Eymard et l'avenue des Érables



Direction est

Avant-projet : 8 min 05 sec

Après projet : 10 min 24 sec

**Augmentation de 2 min 19 sec**

Direction ouest

Avant-projet : 6 min 10 sec

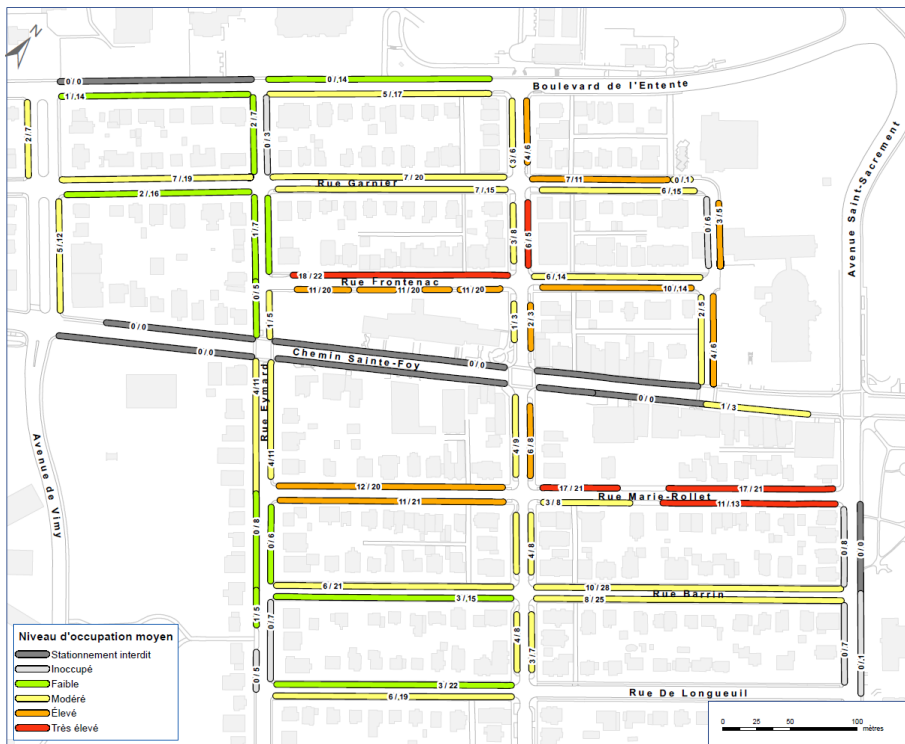
Après projet : 9 min 02 sec

**Augmentation de 2 min 52 sec**

\*Les temps de parcours ont été effectués en octobre et en novembre (6 relevés)

# Occupation du stationnement

## Secteur Marguerite-Bourgeoys



Dans un rayon d'environ 500 mètres de l'école Saint-Sacrement (6 minutes de marche), le taux d'occupation du stationnement est globalement de 38 %

### Taux d'occupation des espaces de stationnement

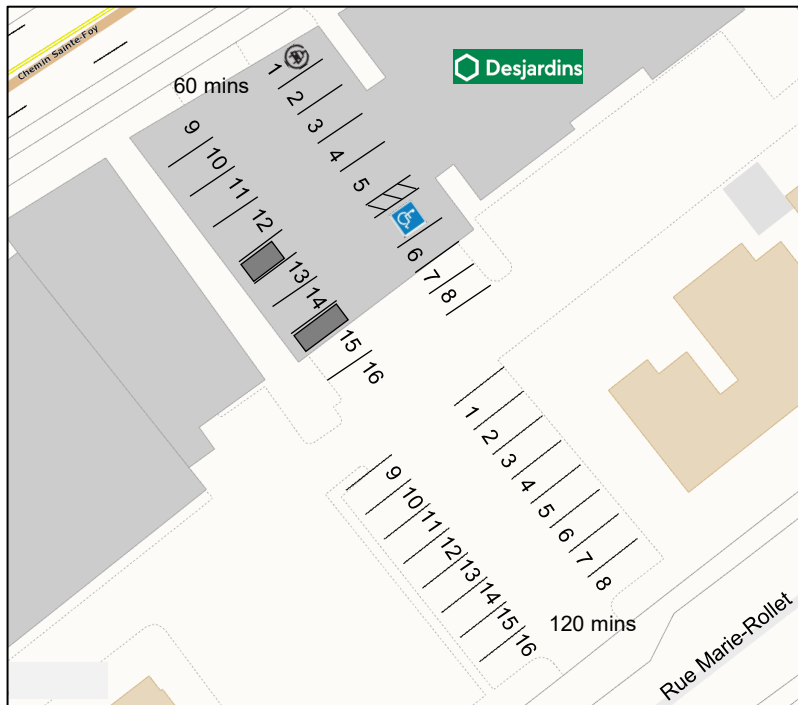
	Avant-projet*	Après-projet**
6 h	50 %	34 %
9 h	45 %	37 %
12 h	43 %	42 %
15 h	38 %	37 %
18 h	54 %	38 %
21 h	47 %	40 %
<b>Global</b>	<b>46 %</b>	<b>38 %</b>

\* Observations faites en 2019

\*\* Observations faites en novembre 2023

# Occupation du stationnement

## Stationnement hors rue



### Taux d'occupation des espaces de stationnement

	Avant-projet*	Après-projet**
Zone 60 minutes (sous la Caisse)	66 %	67 %
Zone 120 minutes (Ville)	36 %	77 %

Périodes les plus achalandées: 10 h à 11 h et 14 h à 15 h

	18 h (Après-projet)	21 h (Après-projet)
Zone 60 minutes (sous la Caisse)	75 %	50 %
Zone 120 minutes (Ville)	81 %	69 %

\* Observations faites en février 2023

\*\* Observations faites en septembre et novembre 2023

Relevés aux 15 minutes entre 8 h et 15 h, à 18 h et à 21 h



# Occupation du stationnement

## Stationnement hors rue

- **pour le 60 minutes :**

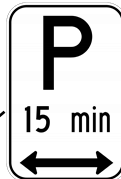
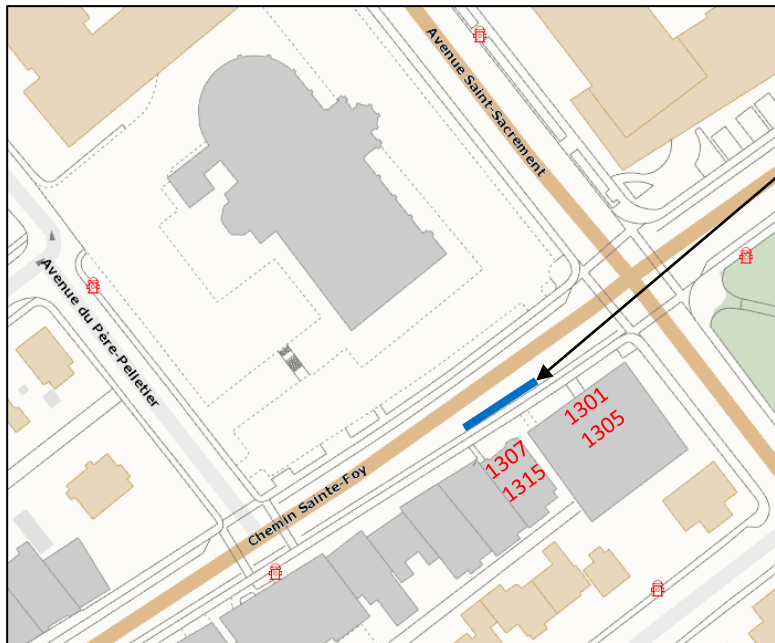
- 8h à 9h : 24%
- 9h à 10h : 51 %
- 10h à 11h : 87%
- 11h à 12h : 66%
- 12h à 13h : 50%
- 13h à 14h : 75 %
- 14h à 15h : 79 %

- 

- **pour le 120 minutes:**

- 8h à 9h : 34%
- 9h à 10h : 80 %
- 10h à 11h : 94%
- 11h à 12h : 77%
- 12h à 13h : 78%
- 13h à 14h : 83 %
- 14h à 15h : 96 %

# Occupation des espaces de stationnement Chemin Sainte-Foy



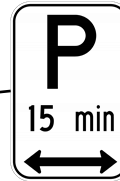
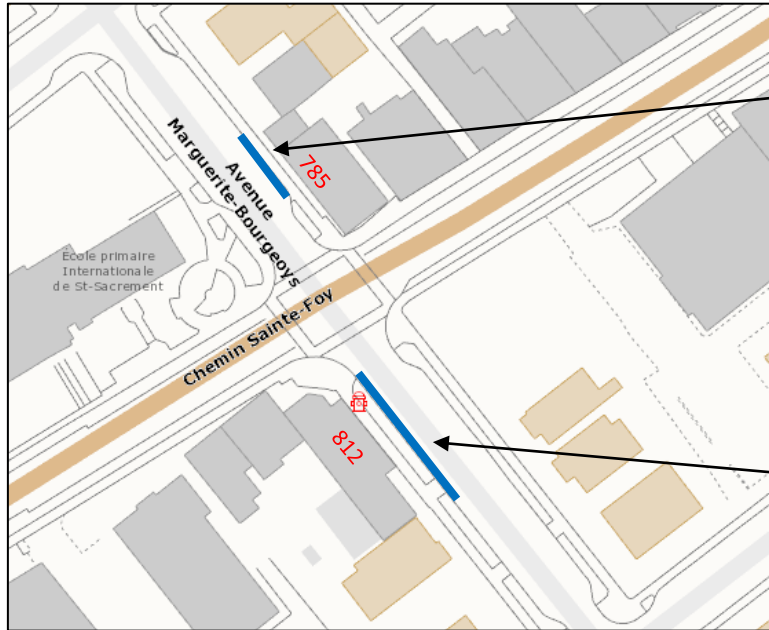
**3 espaces de stationnement**

Nombre d'utilisateurs par heure : 10

Temps d'utilisation moyen : 5 minutes

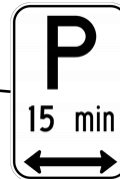
Observations faites dans les semaines du 11 septembre et du 13 novembre

# Occupation des espaces de stationnement Avenue Marguerite-Bourgeoys



**2 espaces de stationnement au nord**  
Nombre d'utilisateurs par heure : 4  
Temps d'utilisation moyen : 8 minutes

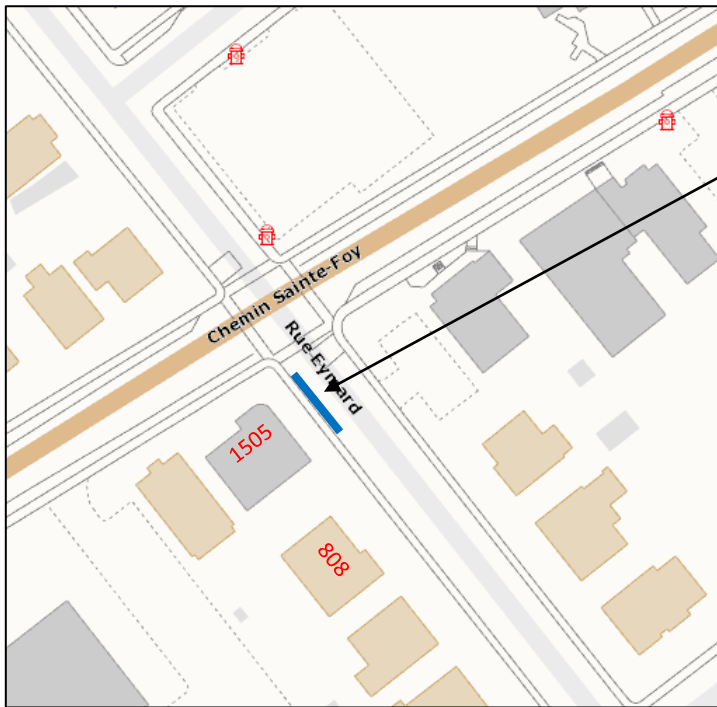
Observations faites dans les semaines du 31 juillet et du 25 septembre



**5 espaces de stationnement au sud**  
Nombre d'utilisateurs par heure : 3  
Temps d'utilisation moyen : 13 minutes

Observations faites dans les semaines du 31 juillet et du 2 octobre

# Occupation des espaces de stationnement Rue Eymard



**2 espaces de stationnement**

Nombre d'utilisateurs par heure : 3

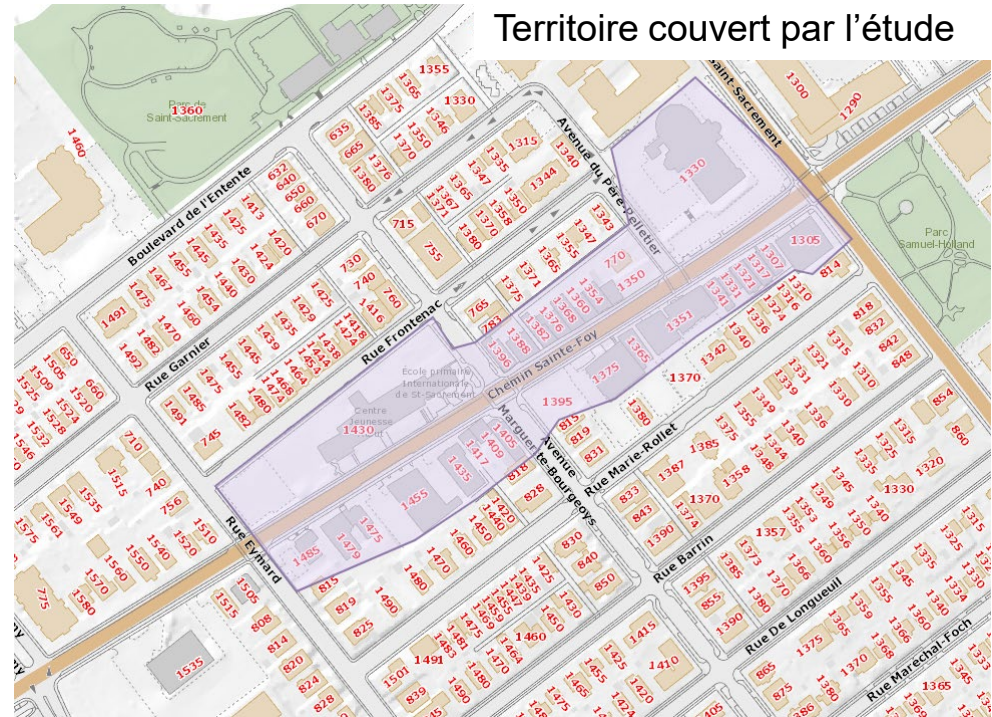
Temps d'utilisation moyen : 5 minutes

Observations faites dans la semaine du 21 août

# Données économiques

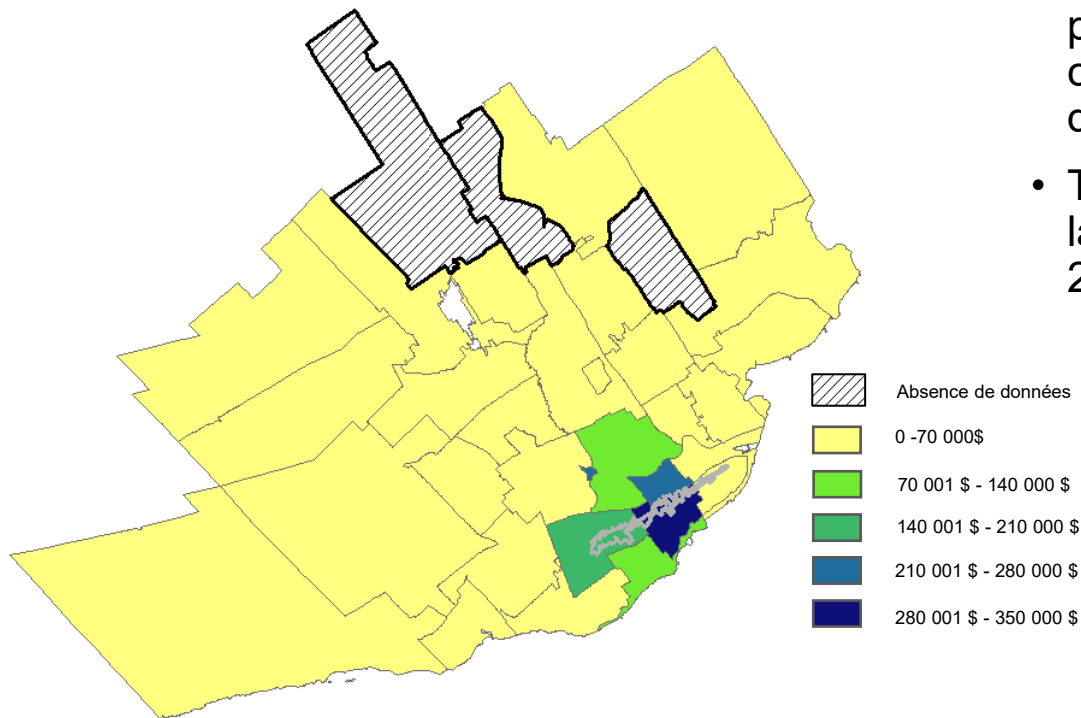
## Utilisation des données des terminaux Moneris

- Validations préalables qu'il y a assez de clients Moneris pour rendre les données anonymes
- Exclut les achats en argent comptant et les achats en ligne



# Données économiques

Sommaire des dépenses nette (\$) de juillet à septembre 2023



- Trois premiers chiffres de codes postaux de provenance des consommateurs ainsi que le total dépensé par secteur
- Total des sommes dépensées dans la zone commerciale par 3 mois en 2023 :
  - Janvier- mars 2023 (1 241 595 \$)
  - Avril-Juin 2023 (1 483 745 \$)
  - Juillet-Septembre 2023 (1 446 283\$)
  - Octobre- Décembre 2023 (à venir)

# Observation des comportements cyclistes

## Sexe

- 44 % des cyclistes sont des femmes (comparativement à 37 % sur un autre axe aux standards minimaux)

## Respect de l'ensemble des règles de sécurité routière

- 75 % des cyclistes ont un comportement conforme
- 13 % ont un comportement opportuniste
- 12 % sont téméraires

## Respect des feux de circulation

- 84 % des cyclistes respectent les feux de circulation (automobiles et cyclistes) et la priorité des piétons

### Méthode de collecte

- 4 techniciens
- 2 jours de collecte (septembre)
- De 7 h à 8 h 30
- Journées de beau temps

# Obligation d'aller tout droit ou tourner à droite à ch. Sainte-Foy / avenue Holland

Temps après la mise en place	Infractions par heure
1 semaine	49
3 semaines	26
1 mois	18
2 mois	17





# Surveillance policière et sécurité routière

- Surveillance accrue dans le secteur du corridor cyclable du chemin Sainte-Foy et de l'intersection Holland
- 191 constats\* ont été remis par le SPVQ de septembre à novembre (en date du 23 novembre 2023) :
  - Excès de vitesse
  - Utilisation du cellulaire
  - Mouvements interdits
  - Stationnement dans la piste cyclable
  - Non-respect de la signalisation
- Interpellation et sensibilisation auprès des cyclistes par le SPVQ
- Présence et contrôle accru par les agents de stationnement de la Ville
- Depuis la mise en service du lien cyclable, 1 collision auto-cycliste répertoriée dans l'axe du lien cyclable

# Relations avec les citoyens et les commerçants

- 280 demandes citoyennes reçues via le 311 (en date du 23 novembre 2023)
- Échanges sur le terrain avec les citoyens
- Accompagnement individuel avec les commerçants
- 362 personnes rencontrées via les journées de sensibilisation avec Accès transports viables
- Rencontre de quatre résidences privées pour aînés (RPA) du secteur (les Jardins Saint-Sacrement, le Manoir Manrèse, le Domaine Mahonia et le Gibraltar)
- Visite terrain régulière de l'équipe Vélo cité et des élus

# Vitesse moyenne des véhicules

Avant le projet (2016) : 53 km/h  
Automne 2023: **45 km/h**





Mobilité  
**à vélo**

## Constats et prochaines étapes



# Constats

- Lien sécuritaire et sentiment de sécurité pour les cyclistes
- Baisse de la vitesse pratiquée et amélioration des conditions de la sécurité routière pour tous les usagers
- Respect des feux cyclistes imparfait : sensibilisation auprès des cyclistes à poursuivre
- Cohabitation/visibilité cyclistes et auto aux entrées charretières à améliorer
- Cohabitation piétons et cyclistes aux intersections avec feux: sensibilisation auprès des cyclistes à poursuivre
- Impact modéré sur la circulation véhiculaire
- Synchronisation et programmation des feux à optimiser
- Occurrence et durée des périodes de congestions similaires aux années précédentes
- Stationnements sur rue et hors rue non saturés et encore capacitaires



# Prochaines étapes

- Suivi du déneigement cet hiver avec les équipes des travaux publics de la Ville et les entrepreneurs à contrat
  - **Le trottoir est toujours prioritaire** sur les liens cyclables lors du déneigement
  - La Ville et l'entrepreneur mandaté sont en mode apprentissage et ajustements pour le déneigement du lien du chemin Sainte-Foy
  - Pendant ou après une opération de déblaiement, la neige entassée en bordure de rue peut rendre le lien cyclable partiellement inaccessible.
  - Un délai de 24 à 48 h après le déclenchement d'une opération d'enlèvement est à prévoir afin que le lien soit complètement praticable
  - C'est la chaussée qui détermine le niveau de priorité de l'axe



# Prochaines étapes

- Suivi des données
  - En continu
- Ajout de plateformes d'autobus
  - Projet-pilote en 2024
- Analyses en cours pour bonifications au projet au printemps 2024
  - Ajout de feux cyclistes
  - Ajout de marquage vert
  - Ajustement des feux de circulation
  - Amélioration de la synchronisation des feux
  - Autres mesures en analyse
- Prolongement: à venir
  - Études et analyses en cours



*La bonne mesure,  
au bon endroit,  
au bon moment.*



Mobilité  
**à vélo**

**Période d'échanges avec les  
commerçants et institutions**

