

# Implantation d'un espace canin dans l'arrondissement de Beauport

---

## Activité de participation publique

### Atelier participatif

#### Date et heure

Le 23 avril 2024, à 19 h

#### Lieu

Centre de loisirs Monseigneur-De Laval  
35, avenue du Couvent

#### Nombre de personnes présentes

29 personnes

## Participation

### Conseillers municipaux

- M<sup>me</sup> Bianca Dussault, membre du comité exécutif et responsable de la gestion animalière
- M<sup>me</sup> Isabelle Roy, présidente d'arrondissement et conseillère municipale du District de Robert-Giffard
- M. Jean-François Gosselin, membre du comité exécutif et responsable du Développement des infrastructures de sports et de loisirs dans les quartiers
- M. Stevens Melançon, conseiller municipal du district de la Chutes-Montmorency seigneurial

### Personnes-ressources

- M. Frédéric Brie, directeur en soutien aux activités d'arrondissement, Prévention et qualité du milieu
- M<sup>me</sup> Charlène Blais, conseillère en urbanisme, Planification de l'aménagement et de l'environnement
- M<sup>me</sup> Marie-Hélène Vallée, architecte-paysagiste, Gestion des immeubles
- M. Éric Légaré, conseiller, Service des Loisirs, sports et vie communautaire

### Animation de la rencontre

- M<sup>me</sup> Anne Pelletier, conseillère en consultations publiques, Service des relations citoyennes et des communications

## Mise en contexte

La Ville prévoit aménager un nouvel espace canin dans l'arrondissement de Beauport pour contribuer à l'élargissement de cette offre de service sur l'ensemble du territoire.

Un espace canin est dédié aux chiens et à leurs propriétaires ou gardiens. Il est possible d'y laisser courir son chien sans laisse, tout en respectant les règles pour une bonne cohabitation. Il s'agit d'un lieu aménagé, délimité et sélectionné selon plusieurs critères respectant de hauts standards d'aménagement. Ces espaces favorisent le bien-être des chiens et ont des effets positifs sur la santé, le bien-être et la socialisation des citoyens. Ils contribuent également aux objectifs de la [Stratégie de développement durable](#) de la Ville de Québec.

La création de cet espace canin vise à combler certains besoins essentiels des chiens; répondre aux besoins des ménages de la ville qui possède un chien; inciter les propriétaires de chiens à respecter la réglementation en vigueur et contribuer à réduire les nuisances sur les terrains sportifs et récréatifs.

## Page Web du projet

<https://www.ville.quebec.qc.ca/citoyens/participation-citoyenne/activites/fiche.aspx?IdProjet=702>

---

## Objectifs de la rencontre

- Exercice collaboratif visant à mettre en commun les réflexions et expertises citoyennes pour alimenter le travail d'aménagement de l'espace canin
- Obtenir des idées et considérer les différents aménagements dans la conception de l'espace canin de l'arrondissement de Beauport

## Déroulement des ateliers

À la suite d'une présentation par les intervenants de la Ville sur les standards d'aménagement d'un espace canin et les bonnes pratiques associées, les participants ont échangé et partagé leurs propres idées. Ces derniers étaient divisés en sous-groupe pour discuter des différentes thématiques. Ils ont bénéficié d'outils tels que des cartes et des photos présentant des exemples inspirants. Des supports visuels (cartes, concepts préliminaires, etc.) étaient projetés sur l'écran et disposés sur les tables pour supporter les échanges.

Les professionnels de la Ville et les conseillers municipaux assistaient aux échanges des sous-groupes. Durant les échanges, ils pouvaient être interpellés pour répondre à des questions.



Une plénière complétait l'activité. Un représentant de chaque sous-groupe présentait alors une synthèse des commentaires et des opinions émis lors de leurs échanges. Il était aussi possible aux autres participants d'intervenir pour compléter la synthèse exposée par leur représentant ou pour poser des questions.

## Localisation

Le site choisi est situé dans l'arrondissement de Beauport entre le boulevard Sainte-Anne, les autoroutes Félix-Leclerc et Dufferin-Montmorency et le stationnement incitatif du Réseau de transport de la Capitale (RTC).

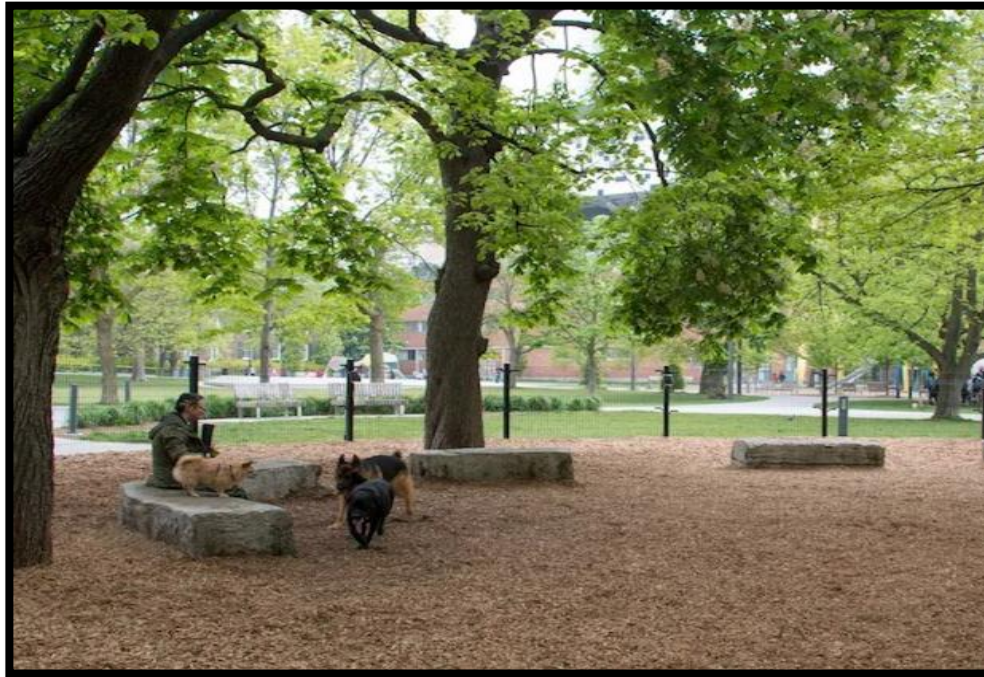


## PREMIÈRE PARTIE : EXPÉRIENCE ET AMBIANCE

Les participants avaient à leur disposition des canevas présentant trois exemples inspirants pour faciliter leur discussion sur leur préférence en matière d'aménagements d'espaces canins. Ils pouvaient également ajouter d'autres idées ou des commentaires. Le chiffre entre parenthèses indique le nombre d'occurrences.

**Question 1. Pour chacun des 3 exemples d'espaces canins, dites-nous ce que vous aimez, et ce que vous aimez moins.**

Exemple 1.



Crédit photo: Toronto Dog Park Community

J'aime	J'aime moins
<ul style="list-style-type: none"> <li>• Ombre (5)</li> <li>• Différentes surfaces comme le gazon et les copeaux de bois (3)</li> <li>• Arbres, verdure (2)</li> <li>• Espace partagé</li> <li>• Agréable à marcher</li> <li>• Simple et naturel</li> <li>• Équipement naturel en granite</li> <li>• Prendre des bancs identiques à ceux que l'on retrouve en ville, car ils sont lavables et les chiens urinent moins dessus</li> <li>• Bancs</li> <li>• Canopée = confort pour les chiens et les humains</li> </ul>	<ul style="list-style-type: none"> <li>• Pas de point d'eau (3)</li> <li>• Blocs de pierre (2)</li> <li>• Bancs trop bas et donc les chiens urinent dessus (2)</li> <li>• Sécurité : chiens rentrent sans obstacles</li> <li>• Gens s'assoient pour regarder leur cellulaire</li> <li>• Clôture transparente</li> <li>• Bancs</li> <li>• Bancs de mauvaise qualité (sans dossiers pour s'appuyer)</li> <li>• Mobilier à l'intérieur (mettre à l'extérieur de l'espace canin)</li> <li>• Pas de table pour déposer gourdes d'eau, café, sacs à dos, etc.</li> </ul>

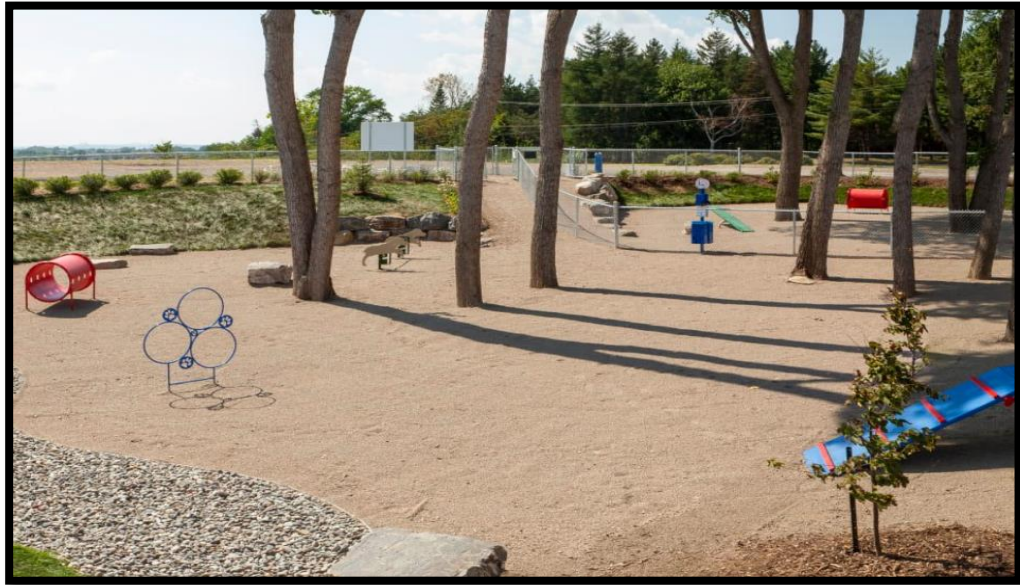
Exemple 2.



Crédit photo: Ville de Québec

J'aime	J'aime moins
<ul style="list-style-type: none"> <li>• Parasol (2) contre pluie et soleil</li> <li>• Gazon sur les buttes (2)</li> <li>• Sentiers qui obligent les humains à bouger (2)</li> <li>• Clôture grillagée avec panneaux coupe-vent et qui cachent l'arrivée/départ des chiens (2)</li> <li>• Buttes (2) facilitent l'exercice des chiens</li> <li>• Ombre des arbres</li> <li>• Clôture de minimum 1,80 m</li> <li>• Sacs à crottes disponibles</li> <li>• Jeux et obstacles</li> <li>• Brise-vent, mais pas trop haut</li> </ul>	<ul style="list-style-type: none"> <li>• Pas d'eau (3)</li> <li>• Pas d'ombre (2)</li> <li>• Pneus (2) : moches et ils dégagent de mauvaises odeurs. Ils sont peu utilisés et deviennent chauds en été. La majorité des chiens ne peuvent pas les utiliser.</li> <li>• Sol avec roches de rivières</li> <li>• Obstacles et jeux peu intéressants</li> <li>• Pas de bancs pour les humains</li> <li>• Les buttes cachent les chiens</li> <li>• Sable</li> <li>• Pas de pancartes indiquant que c'est réservé aux animaux</li> </ul>

Exemple 3.



Crédit photo: Guy Nadeau

<b>J'aime</b>	<b>J'aime moins</b>
<ul style="list-style-type: none"> <li>• Parcours d'agilité et jeux (5)</li> <li>• Diversité du sol (3)</li> <li>• Zones bien délimitées (2)</li> <li>• Zone libre vs zone avec obstacles (3)</li> <li>• Zone pour les petits/gros chiens</li> <li>• Présence d'arbres</li> <li>• Dégagement</li> <li>• Végétation</li> <li>• Couleurs</li> <li>• Zone</li> <li>• Relief avec buttes en périphérie</li> <li>• Relief sans cacher le chien</li> <li>• Pas de bancs pour les humains</li> </ul>	<ul style="list-style-type: none"> <li>• Pas d'eau (3)</li> <li>• Aucun jeu</li> <li>• Trop de sable</li> <li>• Problématique avec le vent du fleuve</li> <li>• Pas de poubelles</li> <li>• Pas d'ombre</li> <li>• Surface trop uniforme</li> <li>• Surface qui deviendra de la boue si pluie</li> </ul>

## DEUXIÈME PARTIE : AMÉNAGEMENT DE L'ESPACE CANIN

Les participants avaient à leur disposition une liste de propositions de revêtements de sol, des images inspirantes pour répondre aux questions de cette partie. Ils pouvaient également ajouter d'autres idées et des commentaires. Le chiffre entre parenthèses indique le nombre d'occurrences.

### Question 2. Quel type de revêtement de sol devrait être privilégié? Pourquoi? Préférez-vous une surface uniforme ou diversifiée?

**Mélange canin.** Le mélange canin est composé de pierre et de sable. On le retrouve comme surface à l'aire d'exercice canin de la base de plein air La Découverte et au parc canin de la Pente douce.

- Oui (3)

#### Paillis de frêne déchiqueté

- Oui (4)
- Non (1)
- Commentaires :
  - « Non, car le chien le mange »
  - « Oui, c'est un matériau écologique, recyclable et naturel »
  - « À disposer par endroits seulement »



#### Béton

- Oui (2)
- Non (4)
- Commentaires :
  - « Oui, seulement s'il y a la présence de jets d'eau »
  - « Non, car le béton devient glissant lorsqu'il est mouillé »

#### Sable

- Non (4)
  - Commentaire : « non, car le sable se transforme en bouette s'il pleut et cela salit les chiens »

#### Gazon

- Oui (6)
- Non
- Commentaires :
  - « Oui, surtout si le terrain est grand, la chance de briser le gazon est moindre »
  - « Oui, À installer sur les buttes, dans les zones avec moins de trafic ou calmes et à l'ombre »

**Poussière de pierre (comme dans les sentiers de marche)**

- Oui (3)
- Non (1)
- Commentaire : « à mettre dans les sentiers de marche seulement; le gravillon se dégage rapidement de la surface à l'usage et le sol se retrouve à nu »



**Question 2 a. Préférez-vous une surface uniforme ou diversifiée?**

La majorité des participants souhaitent une surface diversifiée.

**Question 3. Étant donné que l'ajout d'obstacles tels que des modules, des planches et des arbres peut interrompre les courses des chiens et réduire les conflits entre eux, quels équipements pour chiens semblent les plus appropriés selon vous? Pourquoi? 3 choix maximum :**

**Monticules de terre**

- Oui (6)
- Commentaire : « mettre le monticule en gazon; pour le plaisir; cela bloque le son, la vue et le vent » (2)

**Grosses pierres**

- Oui (3)
- Non (1)
- Commentaires :
  - « Oui, pour le jeu »
  - « Oui. Les pierres de granit peuvent autant servir à s'asseoir qu'à faire bouger le chien » (2)



### **Sauts**

- Oui (4)
- Commentaire : « *oui, pour réaliser un parcours d'agilité* » (2)

### **Pneus**

- Oui (1)
- Non (2)
- Commentaires :
  - « *Non. Les chiens ne les utilisent pas et c'est laid.* »
  - « *Non. Odeurs nauséabondes lorsqu'il fait chaud* »

### **Tunnels**

- Oui (3)
- Non (1)
- Commentaire : « *oui, pour réaliser un parcours d'agilité* »

### **Bois et arbres**

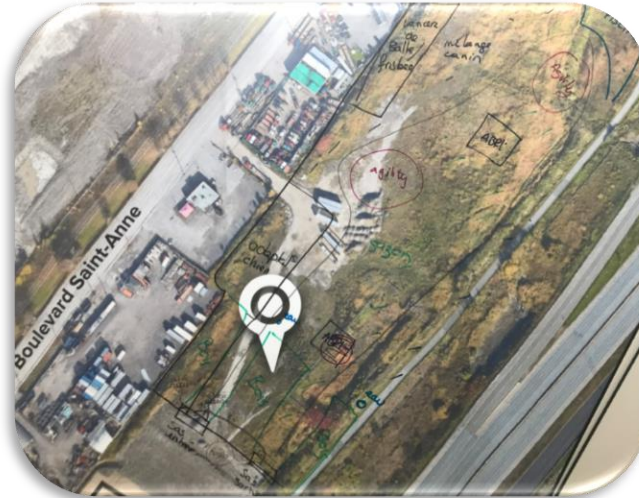
- Oui (5)
- Commentaires :
  - « *Pour l'ombre et créer un îlot de fraîcheur* » (2)
  - « *C'est une nécessité* » (2)
  - « *Permet une végétation variée* »
  - « *Varie les angles de vues* »

### **Autre équipement**

- « *Jets d'eau ou piscine* » (3)
- « *Mettre dans le parc une section dédiée aux modules de jeux pour les chiens* »
- « *Espace dédié pour lancer le frisbee et les balles* »
- « *Il existe des équipements d'agilité adaptés pour les parcs à chiens débutants, en bois, qui sont utilisés dans différentes villes* »
- « *Prévoir un espace ombragé dans une partie du parc, le temps d'avoir un îlot d'ombre avec les arbres* »

**Question 4. En fonction de votre connaissance du site choisi, veuillez marquer sur la carte toutes les activités qui sont déjà réalisées sur le terrain où l'espace canin est envisagé.**

Les participants avaient à leur disposition une grande carte détaillée du terrain où l'espace canin est envisagé. Ils pouvaient situer géographiquement leurs commentaires et leurs observations. La seule activité mentionnée est la pratique du paramoteur.



**Question 5. Les espaces canins facilitent la mobilité des propriétaires de chiens, réduisent les nuisances potentielles et favorisent la sécurité pour tous, car les propriétaires de chiens occupent leur animal.**

- a) Qu'est-ce qui vous inciterait à être en mouvement avec votre chien dans l'espace canin ?
- b) Quelles sont vos idées pour stimuler la mobilité des propriétaires de chiens dans l'espace canin ?

#### **Un parcours**

- Plusieurs stations avec un parcours d'agilité et d'obstacles forcent les propriétaires de chiens à bouger avec les animaux (5)
- Des sentiers qui font le tour du parc (4)
- Avoir des parcours différents (2)
- Créer un parcours avec des panneaux pédagogiques pour éduquer le propriétaire (type muséologie) destiné aux parents et enfants (faire une demande de récréologie)
- Parcours interactifs avec des panneaux
- Points de vue à visiter

### Variété

- Des espaces différents et des atmosphères variées (2)
- Aires de jeux différentes avec des stations différentes : plan d'eau, jeux d'agilité, etc.
- Espace attractif

### Équipements

- Jeux d'agilité (2)
- Équipements
- Jets d'eau
- Zone d'exercice
- Zone de repos
- Les monticules nous forcent à nous déplacer pour voir notre chien
- Corridor de lancement de balles
- Terrain en forme circulaire et ondulé

### Autres

- Moins il y a de chiens et plus on est en action avec notre chien (beaucoup besoin de stimuli)
- Avoir le sentiment d'être dans un « parc normal »

## TROISIÈME PARTIE : AFFICHAGE DES RÈGLEMENTS

### Question 6. Comment pourrions-nous améliorer l'affichage du panneau des règlements (vocabulaire, style, emplacement, dimensions, etc.) afin de favoriser une meilleure compréhension de la réglementation par les usagers ?



### Localisation des panneaux

- Mettre les panneaux à plusieurs endroits dans le parc (3)
- Mettre les panneaux à l'extérieur du parc sinon personne ne va prendre le temps de lire
- Afficher les bonnes règles à l'endroit approprié dans le parc : panneau #1 avec règlements concernant les règles d'entrée (avant que le chien entre dans l'espace canin) et par exemple panneau #2 à l'intérieur avec règlements reliés aux règles intérieures de l'espace canin (2)
- Localisation peu efficace, car à la porte d'entrée du parc

### Panneau actuel

- Trop de texte
- Réduire le nombre de règlements
- Écriture trop petite

### **Propositions d'ajouter**

- Pictogramme pour sensibiliser sur les comportements canins dont des images de chiens non confortables (5)
- Code QR (2)
- Règles concernant les enfants (pas d'enfants ou sensibilisation enfants-chiens avec pancarte dans le parc) (2)
- Parcours à travers le parc avec des images colorées, vidéos ou dessins pour sensibiliser sur les signaux d'inconfort du chien, responsabilisation quant aux comportements du chien, où on voit exemples de bons et de mauvais comportements, langage du chien, etc. (2)
- Quoi faire si un propriétaire ne respecte pas les consignes
- Numéro de téléphone
- Lien vers la page Facebook du parc
- Mise à jour des nouvelles plaintes
- Annoncer événements, compétition amicale de parcours d'agilité, etc.
- Encourager un bon comportement des propriétaires de chiens
- Affichage ludique et clair
- Panneaux interactifs
- Panneaux écritures changeants avec plus d'images
- Publicité des spécialistes canins

## **AUTRES COMMENTAIRES**

### **Eau**

- Prévoir des abreuvoirs (4)
- Prévoir un abreuvoir à 3 niveaux
- Abreuvoir avec bol intégré au sol
- Prévoir plusieurs abreuvoirs (intérieur et extérieur au site) Exemple : un point d'eau à l'ombre ou jeu d'eau à l'ombre, pataugeoire, espace pour que le chien se désaltère
- Boyaux pour arroser les chiens

### **Équipements**

- Enclos d'adaptation pour les chiots et les chiens (3)
- Corridor pour lancer le frisbee ou la balle (2)
- Prévoir un espace poubelle le long de la clôture
- Bancs provisoires au moins pour créer une zone de repos
- Sas d'entrée et de sortie
- Mettre un panneau ludique pour faire un égoportrait avec son chien et en faire une campagne de publicité pour l'espace canin
- Clôture avec des bandes de plastiques pour limiter la vision des chiens

### **Localisation**

- Il y a beaucoup de problèmes sur le site choisi (4)
- Inquiétude au sujet de la sécurité du secteur (itinérance, consommation de drogue) enjeu similaire vécu au parc Boisvert sur l'Avenue des Mariniers (3)
- Donner un accès à la piste cyclable tout près (3)
- Prévoir un accès à la future promenade Champlain

### **Autres**

- Ateliers avec éducateurs canins quelques fois dans l'année pour former, sensibiliser les propriétaires de chiens (2)
- « Merci pour la consultation publique pour le projet canin. Impressionnant le travail de recherche et consultation avec les comportementalistes canins. »

---

## **Réalisation du rapport**

### **Date**

Juillet 2024

**Réalisé par** : M<sup>me</sup> Anne Pelletier, conseillère en consultations publiques, Service des relations citoyennes et des communications

**Correction du français et mise en page du document** : M<sup>me</sup> Joanne Laverdière, agente de secrétariat, Service des relations citoyennes et des communications