



Vision d'aménagement pour le secteur de la 1<sup>re</sup> Avenue

**Atelier participatif du 26 novembre 2020**



Compte rendu

# TABLE DES MATIÈRES

<b>1. MISE EN CONTEXTE</b> .....	<b>3</b>
1.1 <i>Information générale</i> .....	3
1.2 <i>Objectifs de la rencontre</i> .....	3
1.3 <i>Secteur d'intervention</i> .....	3
<b>2. DÉMARCHE CONSULTATIVE</b> .....	<b>4</b>
2.1 <i>Première phase des consultations (2020)</i> .....	4
2.2 <i>Prochaines étapes (2021)</i> .....	4
2.3 <i>Parties prenantes</i> .....	5
2.4 <i>Communication</i> .....	5
2.5 <i>Déroulement de l'atelier</i> .....	5
<b>3. FAITS SAILLANTS</b> .....	<b>6</b>
<b>4. RÉSUMÉ DES COMMENTAIRES</b> .....	<b>9</b>
4.1 <i>Thème 1. Activités et vocation du secteur</i> .....	9
4.2 <i>Thème 2. Cadre bâti</i> .....	12
4.3 <i>Thème 3. Déplacements et mobilité</i> .....	14
4.3 <i>Thème 4. Aménagements des espaces publics</i> .....	18

# 1. MISE EN CONTEXTE

**DATE DE LA SÉANCE** : jeudi 26 novembre 2020, à 19 h

**ENDROIT** : en visioconférence

**NOMBRE DE PERSONNES PRÉSENTES** : 54

## 1.1 Information générale

La Ville souhaite élaborer une vision d'aménagement pour le secteur de la 1<sup>re</sup> Avenue afin d'accompagner la mise en place des différentes composantes du réseau structurant de transport en commun, dont le tramway. Ce milieu urbain dense et habité offre plusieurs potentiels de développement.

Les citoyens qui habitent, travaillent ou fréquentent le secteur ainsi que les acteurs économiques, institutionnels ou communautaires intéressés ont été invités à partager leur connaissance du milieu et à donner leur avis sur la qualité des aménagements urbains, des constructions, des déplacements, du stationnement, des commerces et des services offerts.

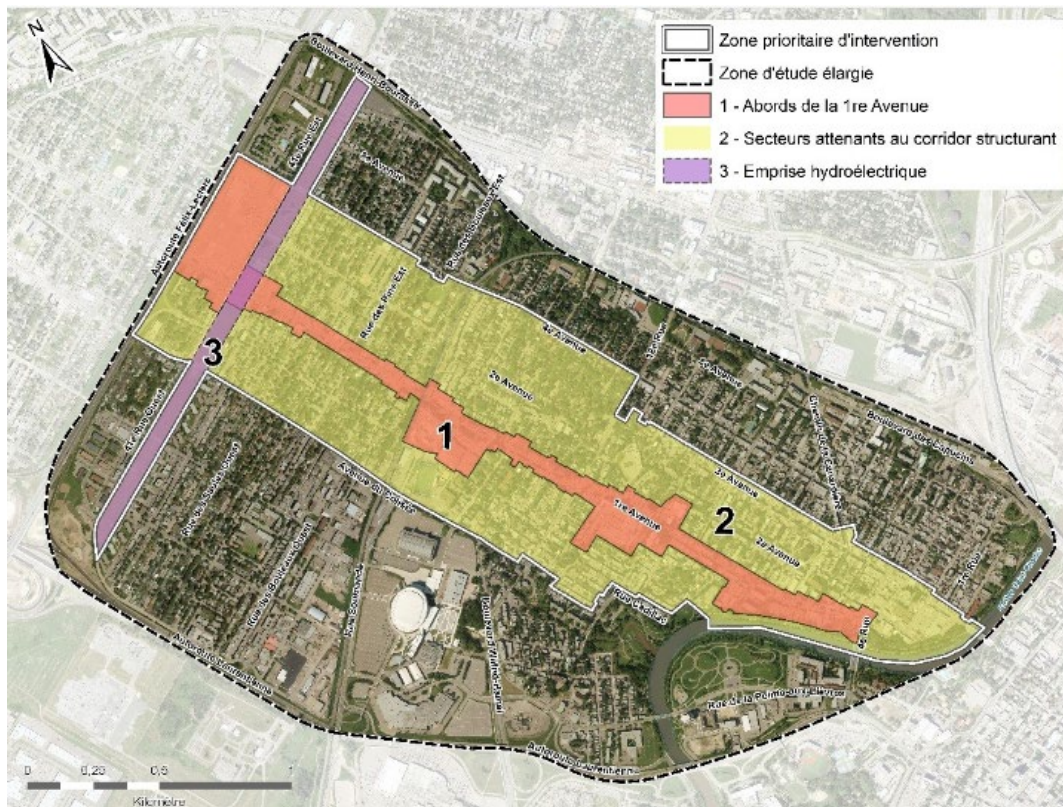
## 1.2 Objectifs de la rencontre

- ✓ Présenter la démarche d'élaboration de la vision d'aménagement et le portrait du territoire visé;
- ✓ Recueillir les points de vue des citoyens sur les thèmes des activités, du cadre bâti, des déplacements et de la mobilité, de l'aménagement des espaces publics (rues, parcs et espaces verts, places);
- ✓ Informer et impliquer les citoyens dans la démarche participative en amont de l'élaboration de la Vision;
- ✓ Répondre aux interrogations des citoyens;
- ✓ Informer et inviter les participants à remplir le questionnaire en ligne, jusqu'au 11 décembre, sur la plateforme de participation publique.

## 1.3 Secteur d'intervention

La zone prioritaire d'intervention se situe de part et d'autre de la 1<sup>re</sup> Avenue, à l'intérieur du quadrilatère suivant : autoroute Félix-Leclerc au nord, 4<sup>e</sup> Avenue à l'est, rivière Saint-Charles au sud et avenue du Colisée à l'ouest. Trois sous-secteurs composent cette zone : les abords de la 1<sup>re</sup> Avenue, les secteurs adjacents au corridor structurant et l'emprise hydro-électrique.

Sans toutefois être prioritaire, les secteurs se trouvant dans la zone d'étude élargie identifiée sur la carte (aires d'influence) ont été intégrés à l'exercice de planification puisqu'ils sont touchés de près par les activités et le développement du secteur.



## 2. DÉMARCHE CONSULTATIVE

### 2.1 Première phase des consultations (2020)

- Questionnaire en ligne (5 novembre au 11 décembre 2020);
- **Atelier participatif (26 novembre 2020);**
- Groupes de discussion ciblés (1<sup>er</sup>, 4 et 14 décembre 2020).

### 2.2 Prochaines étapes (2021)

- Élaboration de la version préliminaire de la vision d'aménagement (orientations, objectifs et propositions d'aménagement);
- Présentation de la version préliminaire de la vision d'aménagement;
- Deuxième phase de consultation sur le projet de vision d'aménagement;
- Présentation de la vision d'aménagement;
- Adoption de la vision d'aménagement.

## **2.3 Parties prenantes**

- Résidents des quartiers touchés et des quartiers voisins;
- Travailleurs et autres personnes qui fréquentent le secteur;
- Commerçants du secteur;
- Organismes communautaires variés;
- Acteurs économiques (Chambre de commerce et d'industrie Associations de gens d'affaires, etc.);
- Institutions d'enseignement et de santé;
- Acteurs du milieu de l'aménagement du territoire et de l'environnement;
- Architectes.

## **2.4 Communication**

- Communiqué de presse – 5 novembre 2020;
- Envoi courriel – parties prenantes, listes de distribution;
- Médias sociaux et écrans interactifs.

## **2.5 Déroulement de l'atelier**

- Les participants sont répartis en plusieurs groupes dans des salles virtuelles (6 à 8 personnes);
- L'animation des 3 à 5 sous-groupes est réalisée par les animateurs;
- Chaque sous-groupe désignera un représentant qui prendra les notes et la parole au moment de la plénière;
- Un support visuel (carte, concept préliminaire) sera partagé sur l'écran lors des échanges si nécessaire;
- Les personnes-ressources, les présentateurs et les élus peuvent assister aux échanges des sous-groupes s'ils le souhaitent, mais en mode écoute. Ils pourront être interpellés au moment de la plénière pour répondre à des questions qui auraient été notées au moment des échanges en sous-groupes par les animateurs;
- Activité brise-glace : les trois « ingrédients » pour faire du secteur de la 1<sup>re</sup> Avenue un milieu de vie, de travail et de divertissement idéal;
- Quatre thématiques (présentation et discussion) :
  1. Activités et vocation du secteur;
  2. Cadre bâti;
  3. Déplacements et mobilité;
  4. Aménagements des espaces publics.

### 3. FAITS SAILLANTS

Les participants ont été invités à identifier les trois « ingrédients » essentiels selon eux pour faire du pour faire du secteur de la 1re Avenue un milieu de vie, de travail et de divertissement idéal. Les « ingrédients » essentiels identifiés sont:



Nuage de mots créé à partir des réponses des participants 26 novembre 2020

Les principaux éléments mentionnés pour chacun des thèmes sont:

#### **Thème 1. Activités et vocations du territoire / Thème 2. Cadre bâti**

##### *Friche Hydro-Québec*

- Développement à la fois résidentiel, dense, tour;
- Parc avec des installations pour les enfants;
- Verdissement;
- Jardins communautaires;
- Occasion de créer coop, fiducie de terrains résidentiels;
- Triplex, duplex, avec cour arrière et avec des toits pour des jardins verts et terrasses;
- Signature distinctive : penser à en faire un modèle inspirant;
- Logements sociaux.

### *Galeries Charlesbourg*

- Retirer les stationnements;
- Avoir des commerces sur le bord de la rue;
- Inclure des habitations pour y reconstruire un quartier;
- Logements sociaux;
- Espaces verts.

### *Lairet*

- Peu de commerces de proximité intéressants;
- Locaux vides, terrains vagues;
- Logements sociaux;
- Retirer grands stationnements autour des commerces;
- Moins de grandes bannières commerciales et plus de commerces liés aux besoins quotidiens.

### *Vocation commerciale*

- Prendre exemple sur la 3<sup>e</sup> Avenue : facile d'accès et commerces locaux intéressants;
- Au sud, l'offre commerciale plus intéressante qu'au nord;
- Favoriser l'implantation de commerces locaux et accessibles pour toutes les classes de la population;
- Consolidation des noyaux commerciaux avec des commerces à échelle humaine.

### *Cadre bâti*

- Cadre bâti pour ramener les familles en ville, donc pas de tour, sinon 4-5 étages;
- Modèle du Vieux-Limoilou à continuer : signature architecturale qui plait beaucoup;
- Densification : pas de hauteur, restez dans l'esprit des quartiers centraux, donc pas de bâtiment de prestige;
- Maison bigénérationnelle option intéressante qui intéresse communautés culturelles;
- Triplex-duplex à maintenir et construire, car retient les familles;
- Encadrer les promoteurs pour construire des maisons de ville axée sur les familles;
- Embourgeoisement : inquiétude avec l'arrivée du tramway qui va faire augmenter le prix des loyers et expulser les résidents. Donc, prévoir des logements sociaux;
- Logements sociaux;
- Densifier mais conserver l'échelle humaine.

### *Autres*

- Stationnement en face du Provigo/Patro Roc Amadour à repenser;
- Coin 18<sup>e</sup> Rue/1<sup>re</sup> Avenue à repenser pour verdir, mettre du commercial;
- Manque de cohérence sur la 1<sup>re</sup> Avenue;
- Aime la mixité dans le quartier;
- Ruelle : source positive, havre de paix et agréable à vivre;
- Trop de stationnements;
- Secteur industriel dans le Vieux-Limoilou : à conserver en restant sélectif au type d'industries.

### **Thème 3. Mobilité et déplacements/ Thème 4. Aménagements des espaces publics**

#### *Piétons/vélos*

- Modèle Limoilou à implanter : s'inspirer de Canardière (sécuritaire);
- 18<sup>e</sup> Rue : enjeu important, améliorer le potentiel cyclable;
- Rendre agréables les déplacements actifs avec des pistes cyclables sécuritaires pour tous les types d'usagers (utilitaires, de proximité, enfants);
- Pas d'axe cyclable est-ouest;
- 8<sup>e</sup> Avenue à transformer en REV comme à Montréal pour connexion nord-sud;
- Manque de stationnements vélo en tout temps;
- Ajouter du mobilier urbain pour permettre aux piétons de faire une pause;
- Traverser la 18<sup>e</sup> Rue et la 1<sup>re</sup> Avenue est périlleux pour les piétons;
- S'inspirer du corridor vélo qui va vers le grand marché;
- Déplacement 1<sup>re</sup> Avenue doit être convivial et vivant.

#### *Automobiles*

- Diminuer le trafic automobile;
- Réduire la vitesse automobile avec des rues plus étroites, beaucoup d'arbres, pas de stationnement sur rue;
- Inquiétude de circulation transit rue Des Chênes : sécurité des enfants, piétons, vélos;
- Penser à des mesures plus incitatives pour diminuer l'utilisation des voitures;
- Sens unique améliore la fréquentation commerciale, car plus sécuritaire.



### *Tramway*

- Station tramway : agréable, bien faite, avec densité commerciale diversifiée autour;
- Inquiétude circulation rue Des Chênes;
- Le tramway va briser la friche urbaine et les ruelles;
- Le tramway va amener davantage de circulation automobile dans les rues locales;
- Inquiétude au niveau de la sécurité des piétons, cyclistes et des personnes vulnérables avec le passage du tramway.

### *Verdir*

- Verdissement, espaces verts, parcs, jardins communautaires;
- Plantation d'arbres et d'arbres fruitiers;
- Verdir partout où cela est possible : petites places nature pour que les gens aient accès à la fraîcheur.

### *Autres*

- Faire un sentier balisé avec de l'art public à ExpoCité;
- Trouver une signature distinctive pour la 1<sup>re</sup> Avenue;
- Paysage à camoufler : l'autoroute Laurentienne avec verdissement et art public;
- Quartier à désenclaver. Aménager les viaducs pour rendre agréable l'entrée et la sortie du quartier et faciliter la connectivité entre les quartiers;
- Reconnecter la 1<sup>re</sup> Avenue à la rivière.

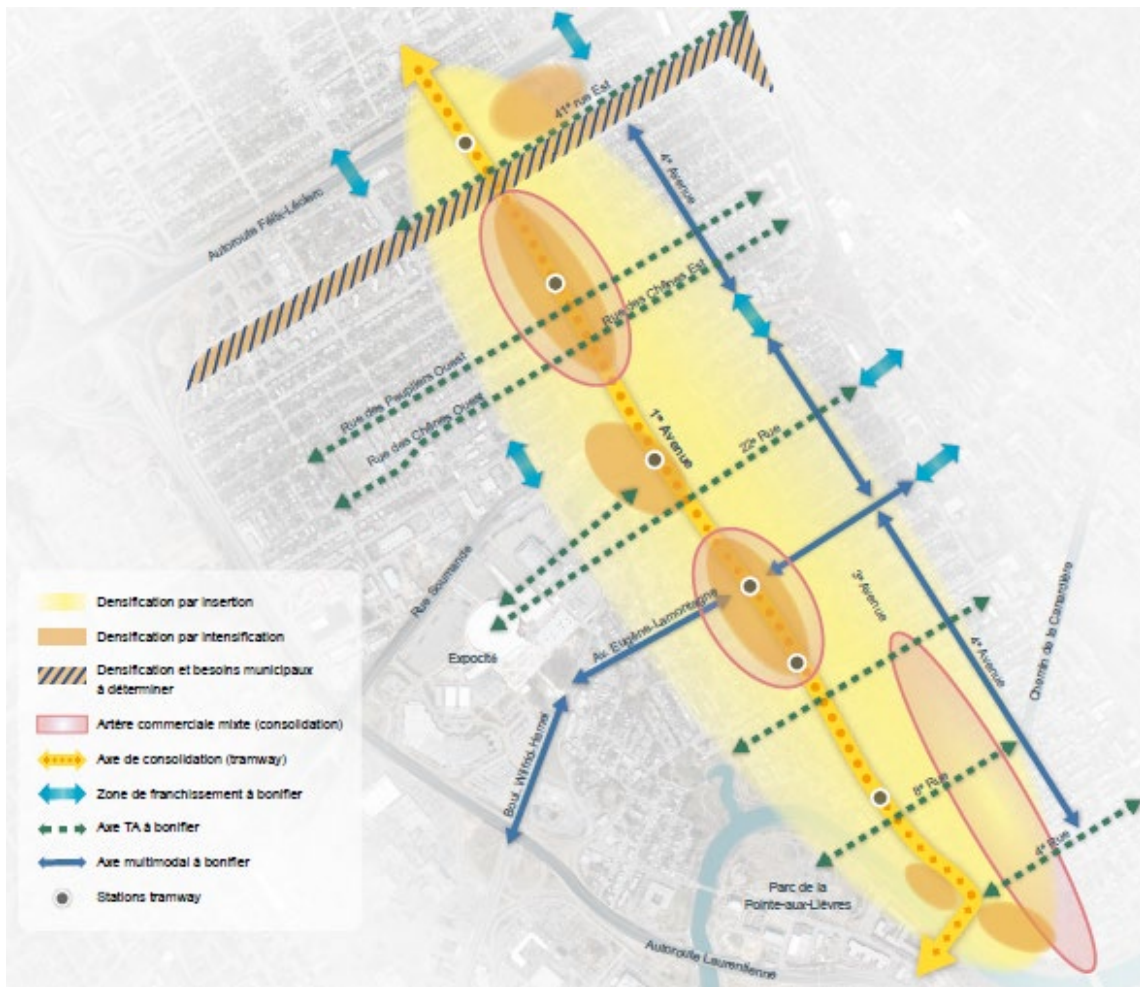
## **4. RÉSUMÉ DES COMMENTAIRES**

### **4.1 Thème 1. Activités et vocation du secteur**

*Quels sont, à votre avis, les secteurs de consolidation des noyaux commerciaux. Quelles mesures pour assurer leur vitalité?*

*Est-ce qu'il y a des secteurs qui devraient faire l'objet d'une requalification, d'un changement/ajout de vocation? Où et pour quelles vocations?*

*Est-ce que certaines fonctions ne sont pas assez présentes et devraient être renforcées? Ou à l'inverse, en trop grande importance? À quels endroits?*



Voici les éléments mentionnés par les participants :

### Lairet

- Peu de commerces de proximité intéressants;
- Locaux vides, terrains vagues, vieux garage fermé;
- Incitatif pour forcer la location commerciale dans Lairet;
- Logements sociaux;
- Commerces moins invitants, peu de gens habitent à l'étage;
- Retirer grands stationnements autour des commerces;
- Moins d'intégration dans le secteur commercial : stationnements commerciaux, pas d'habitations, commerces froids, bannières commerciales;
- Petits commerces difficiles à se démarquer au travers des grosses bannières commerciales surreprésentées;
- Lairet a besoin de la 1<sup>re</sup> Avenue pour ses commerces locaux.

## **Vocation commerciale**

- 1<sup>re</sup> Avenue pourraient devenir une rue commerciale à l'exemple de la 3<sup>e</sup> Avenue;
- Volonté d'avoir des commerces de proximité diversifiés et locaux;
- Commerces de proximité accessibles à la population;
- Contre les services à l'auto;
- Contre les grosses bannières commerciales;
- Attirer des commerces indépendants;
- Commerces aux RDC et ouverts sur la rue;
- Demande des stationnements pour encourager les commerces;
- Les commerces de proximité diminuent la nécessité d'avoir une voiture;
- Bien identifier les zones commerciales;
- Moins d'intégration des commerces en terme architectural;
- Se rappeler que les commerces amènent des livraisons de camions qui perturbent le quartier;
- Amener plus de logements pour assurer la viabilité des commerces.

## **Fracture sur la 1<sup>re</sup> Avenue**

- Rien d'attirant à partir du viaduc;
- Manque de cohérence sur la 1<sup>re</sup> Avenue. Ça change rapidement de l'un à l'autre;
- Manque d'âme comparé à la 3<sup>e</sup> Avenue;
- Éléments déstructurés ou "néant" avec espaces industriels, stationnements de commerces, locaux vacants;
- Pas de confort pour les piétons le long des grands stationnements;
- Densifier la 1<sup>re</sup> Avenue en s'approchant de la rue;
- Trouver une signature distinctive pour la 1<sup>re</sup> Avenue.

## **La friche d'Hydro-Québec**

- Donner la friche à des fiducies et coops pour l'agriculture urbaine;
- Construction de bâtiments résidentiels à échelle humaine pour certains et pour d'autres dense avec des tours;
- Porte d'entrée dans le quartier en provenance de l'autoroute;
- Développer une mixité résidentielle/commerciale vers 1<sup>re</sup> Avenue;
- Création d'un parc, jardin communautaire, installation de jeux, etc. ;
- Habitation oui, mais pas de tours sur ces terrains, car bloc la vue, îlot de chaleur, corridor de vent;
- Attention près de l'autoroute donc résidentiel non;
- Logement social;
- Diversité culturelle à prendre en compte;
- Signature distinctive : penser à en faire un modèle inspirant, une zone Wow vue de l'autoroute.

## **Galeries de Charlesbourg**

- Requalification du centre commercial avec ajout d'un usage résidentiel et de logements sociaux;
- Réduction de la surface de stationnement;
- Opportunité d'y aller en hauteur;
- Puisque plus de gros bâtiments à prévoir dans ce secteur, donc opportunité de garder verte et légère la 41<sup>e</sup> Rue.

## **Mixité**

- Secteur industriel au sud : réduire sa place. D'autres proposent de le garder, car cela permet une mixité de fonctions et de conserver des lieux d'emploi dans le quartier;
- Embellir le secteur industriel (surtout l'entreposage de barils ou autres) ;
- Cour centrale à développer ou les gens qui habitent dans un complexe d'habitation peuvent communiquer et échanger ;
- Communauté : marcher pour croiser et connaître ses voisins, créer des espaces pour des rencontres entre voisins;
- Espace commun à échelle humaine;
- Préserver le patrimoine;
- Continuer d'avoir une implantation sur la 1<sup>re</sup> Avenue qui donne le goût de la marcher;
- Vocation à l'image du quartier et de ses habitants multiculturels;
- Immense stationnement à ciel ouvert n'est plus acceptable;
- Décontaminer les terrains;
- Bâtiments vacants : en faire du résidentiel et ouvrir vers la rivière, balcon jardin, style village de l'anse, pas trop haut, mais reconnecté à Limoilou.

## **4.2 Thème 2. Cadre bâti**

*Quels sont les secteurs où il semble y avoir un potentiel de développement ou de redéveloppement?*

*Quelle forme devrait-il prendre et comment devrait-il s'intégrer dans le milieu (gabarits, volumétrie, hauteur, architecture, aménagement, etc.)?*

*Quelles sont les composantes d'intérêt à conserver et valoriser dans le cadre bâti?*

*L'offre résidentielle répond-elle suffisamment aux besoins de toutes les catégories de locataires ou de propriétaires? Quels types d'habitation doivent être priorités? À quels endroits? Exemple : maisons de ville, duplex et triplex, petits immeubles entre 4 et 11 logements, immeubles de plus fort gabarit.*



*Crédit photo: Ville de Québec*

Voici les éléments mentionnés par les participants :

### **Densification**

- Maintenir la densification à l'échelle humaine comme existant;
- Densification à échelle humaine demandée : être créatif et visionnaire;
- Orienter les promoteurs vers un type de développement à échelle humaine;
- Imiter les interventions réalisées dans Saint-Sauveur : bâti à échelle humaine avec des constructions qui s'insèrent bien dans la trame urbaine;
- La densification est encore possible, mais pas en hauteur.

### **Types d'habitations proposées**

- Favoriser les constructions de duplex et triplex comme dans Limoilou;
- Favoriser le modèle existant dans le Vieux-Limoilou, moins de 4 étages plutôt que des tours ;
- Maison bigénérationnelle option intéressante qui intéresse communautés culturelles;
- Habitation avec des logements plus grands pour retenir les familles;
- Embourgeoisement du secteur, donc mixité en habitation pour tous les types de ménage : bigénérationnel, famille, personnes seules;
- Pas de résidences de prestige, car diminuent l'esprit de quartier;
- Proscrire les tours à condo de prestige construites par des promoteurs;

- Proscrire les tours style « cage à poules », grandes tours entourées de gazon, espace désertique avec des couloirs de vent que les gens ne s'approprient pas (ex. : secteur Beaucage ou Lebourgneuf);
- Prévoir du logement social (garder un 20 %; règle 20/20/20, comme à Montréal) pour favoriser l'accessibilité de tous à un milieu de vie intéressant et éviter de faire un ghetto de riches;
- Localiser les logements sociaux au-dessus des locaux commerciaux;
- Éviter les parcs de blocs appartements avec gazon autour;
- Retirer les règlements municipaux qui contraignent les promoteurs à proposer des projets de tours d'habitation non souhaitable;
- Convertir les terrains en friche en maisons de ville, car les locataires veulent être propriétaires et rester dans le secteur;
- Favoriser le modèle duplex-triplex est un moyen d'être propriétaire occupant;
- Les maisons de ville ont moins leur place, car cela prend une certaine densité autour du tramway.

### **Caractérisation**

- Privilégier les habitations en façade, près de la rue avec stationnement à l'arrière ou souterrain sur le modèle du Vieux-Limoilou;
- Garder la même trame architecturale : balcons, escaliers, à échelle humaine;
- Conserver les espaces privés et familiaux (cours arrière);
- Conserver les espaces collectifs (ruelles) qui permettent de créer un lien social d'autant plus que la place de l'automobile diminuera après le retour du tramway;
- Réduire l'espace des stationnements extérieurs, car nuisance à la vie de quartier (ex. : Patro, Provigo, centre d'achat);
- Rapprocher les commerces de la rue;
- Éviter la typologie de banlieue : maison-voiture-stationnement;
- Bâtiment vacant : en faire du résidentiel et ouvrir vers la rivière, balcon jardin, style village de l'anse, pas trop haut, mais reconnecté à Limoilou avec la rivière.

### **4.3 Thème 3. Déplacements et mobilité**

*Quels sont les principaux obstacles à la mobilité rencontrés sur le territoire ou autres problèmes liés aux déplacements qui mériteraient une attention particulière? Comment peuvent-ils être réglés / surmontés?*

*En outre des composantes du réseau structurant de transport en commun projeté, quelles sont les occasions d'améliorer le transport (tous les modes) et à quels endroits?*

*Comment est-ce que le confort et la sécurité des piétons, des cyclistes et des usagers du transport en commun peuvent-ils être bonifiés? Comment la cohabitation avec les véhicules peut être améliorée?*



*Crédit image: Ville de Québec*

Voici les éléments mentionnés par les participants :

### **Circulation et transport actif**

- Important d'avoir une 1<sup>re</sup> Avenue agréable pour les déplacements actifs, car présence de commerces, tramway et lien nord-sud;
- Intervention directe dans la rue pour diminuer la vitesse automobile (aménagement et verdissement) dans le quartier;
- Diminuer la circulation automobile dans le quartier;
- Prioriser les modes de transports actifs;
- Feux de circulation adaptés aux vélos et aux piétons;
- Sens unique apprécié, car va diminuer le trafic automobile sur 1<sup>re</sup> Avenue et moyen pour favoriser la vitalité commerciale, car sentiment de sécurité;
- Incitatif de la Ville pour encourager les citoyens à délaisser leur voiture;
- Élargir 1<sup>re</sup> Avenue pour intégrer transport actif, du moins un lien dans un secteur plus large;
- Rendre la rue du Colisée plus sécuritaire;
- Penser à connecter les quartiers ensemble;

- Inquiet de la sécurité des piétons, cyclistes, enfants à cause de la vitesse des voitures (circulation de transit);
- Quartier à désenclaver, aménager les viaducs pour rendre agréable l'entrée et la sortie du quartier et faciliter la connectivité entre les quartiers.

### **Pistes cyclables**

- 18<sup>e</sup> Rue : enjeu important, améliorer le potentiel cyclable;
- Il n'y a pas de voie cyclable nord-sud sauf sur la 3<sup>e</sup> Avenue;
- Appréciation de la piste cyclable sur la 22<sup>e</sup> Rue, avec bollards qui traversent le Patro, excellente idée pour créer un axe vers Soumande et Vanier;
- S'assurer de la sécurité des cyclistes au coin de la 1<sup>re</sup> Avenue/ 18<sup>e</sup>Rue;
- Pour éviter l'emportierage, privilégier un aménagement trottoir / piste cyclable / stationnement (plutôt que celui de la 3<sup>e</sup> Avenue);
- Appréciation du corridor vélo pour accéder au grand marché;
- Au lieu d'utiliser de la peinture sur l'asphalte, privilégier de l'asphalte coloré;
- Cheminement cyclable à penser pour les enfants. Aucune piste ne se rend aux écoles même si les rues sont larges;
- Il y a plus de stationnements dédiés aux voitures qu'aux vélos;
- Demande l'ouverture des pistes cyclables l'hiver;
- Penser les déplacements pour tous les types d'usagers et pas seulement pour les cyclistes utilitaires, il y a aussi des cyclistes de proximité et les enfants;
- 8<sup>e</sup> Avenue à transformer en REV comme à Montréal pour connexion nord-sud;
- À vélo et à pied, difficile de sortir du quartier. Pris avec des viaducs dans toutes les directions. Frontières énormes en distance, mais aussi en montées et descentes;
- Beaucoup de chaussée désignée qui n'offre pas de sécurité.

### **Liens piétons**

- Élargir les trottoirs;
- Créer un milieu de vie agréable à la marche sur la 1<sup>re</sup> Avenue: mixité de fonctions, lieux aménagés, restos et services;
- Traverser la 18<sup>e</sup> Rue et la 1<sup>re</sup> Avenue est périlleux pour les piétons;
- Obstacle à la mobilité est le boul. Wilfrid-Hamel : connective difficile avec Vanier;
- ExpoCité à améliorer sur le plan piéton;
- Le lien piéton vers la rue Soumande à travers le terrain du Patro est apprécié.



## Tramway

- Souhaite une cohabitation tramway/piéton sur le modèle européen, faire une sorte de rue partagée tramway/piétons, permettre la circulation des piétons quand le tramway ne passe pas; le piéton doit se sentir à l'aise;
- Particularité de Limoilou : ruelle lieu de rassemblement et d'échanges or avec le tramway, cela deviendra des lieux de passage;
- Le tramway va briser la friche urbaine et les ruelles;
- Proposition d'un projet structurant pour les cyclables REV comme à Montréal nord-sud avec zone protégée intégrée avec le tramway;
- Inquiétude au niveau de la sécurité des piétons et cyclistes et des personnes vulnérables avec le passage du tramway;
- L'arrivée du tramway est un prétexte pour densifier;
- Inquiétude de l'impact du tramway sur la mobilité future;
- Diminution de la sécurité du quartier à cause des déplacements en voiture et de la circulation transit à cause du tramway;
- Intégrer un axe bonifié de transports actifs avec traverse, notamment pour la rue Des Chênes;
- Le tramway va amener davantage de circulation automobile dans les rues locales du quartier Lairet;
- Les commerces de proximité n'auront plus de stationnement en façade à cause de l'arrivée du tramway donc nuire aux commerces;
- Stationnement incitatif à ajouter aux galeries Charlesbourg. Sinon, le tramway, qui finit à la 41<sup>e</sup> Rue, risque de concentrer banlieusards dans les rues de Lairet pour emprunter le tramway;
- Développer des rues partagées ou désignées qui ne traversent pas le tramway pour y avoir moins de circulation;
- Les vélos et piétons devraient pouvoir traverser à plus d'endroits sur la 1<sup>re</sup> Avenue que les voitures;
- À cause du tramway, il faut répartir le trafic pas seulement sur Des Chênes, peut-être avoir une deuxième rue traversante;
- Séparer l'axe automobile traversant pour le tramway et le réseau cyclable;
- L'arrivée du tramway va augmenter le prix des loyers et expulser les résidents, donc prévenir l'embourgeoisement (solution : le public doit acheter des terrains pour assure la présence de logements abordables et éviter la spéculation autour du trajet du tramway) ;
- Crainte que si le garage du tramway revient sur la 41<sup>e</sup> Rue, perte d'un potentiel de développement.

### 4.3 Thème 4. Aménagements des espaces publics

*Quelles sont les priorités d'intervention sur l'espace urbain (grands axes de circulation, rues locales, parcs, places) pour faire du secteur et de ses environs un milieu de vie plus agréable? Exemples : pistes cyclables, plantations, mobilier, places publiques, art urbain, agriculture urbaine, etc.?*

*Auriez-vous des suggestions pour une signature distinctive pour l'axe de la 1<sup>re</sup> Avenue? Quelles caractéristiques démarquent le secteur?*

*Comment la qualité de vie de l'ensemble des usagers du pôle urbain (résidents actuels et futurs, travailleurs, visiteurs) peut être améliorée?*

*Y a-t-il des points de vue, des paysages ou des milieux à mettre en valeur?*



*Crédit photo: Ville de Québec*

Voici les éléments mentionnés par les participants :

#### **Verdissement**

- Offrir un guide pour favoriser le verdissement des terrains privés;
- Manque de canopée dans le secteur;
- Demande espaces verts, parcs, verdure, arbres, arbres fruitiers, jardins collectifs;
- Verdissement et plantation de grands arbres pour embellir et aussi pour apaiser le son du tramway;
- Verdir partout où cela est possible : petites places nature pour que les gens aient accès à la fraîcheur;

- Ajouter un parc aménagé sur la friche d'Hydro-Québec (jeux pour enfants, terrain de sport, jeux d'eau avec clôture pour protéger les enfants) pas du gazon inutile, c'est la pire affaire après les stationnements);
- Encourager l'aménagement de toits verts (verdissement total ou partiel) et de terrasses sur les toits – des points de vue intéressants sur la ville, espaces privés, diminuer les îlots de chaleur) – tant dans le secteur résidentiel que celui commercial;
- Faire des espaces verts sur les terrains vacants près de la 18<sup>e</sup> Rue;
- Manque de parcs dans le secteur 18<sup>e</sup> Rue / 1<sup>re</sup> Avenue qui a un potentiel important de mise en valeur;
- Prévoir un espace boisé et un jardin communautaire dans Saint-Odile, car absence de parc.

### **Autres équipements proposés**

- Ajouter du mobilier urbain et des espaces publics attrayants pour s'arrêter en sécurité de la 18<sup>e</sup> Rue à la 41<sup>e</sup> Rue;
- Ajouter des places publiques comme la place Limouloise;
- Aménager les ruelles;
- Aménager un lien vers la rivière par un parc, au bout de la 1<sup>re</sup> Avenue, présentement un grand trou;
- Faire un sentier balisé avec de l'art public jusqu'à ExpoCité;
- Manque de stationnement pour les vélos l'hiver et l'été;
- Avoir des aménagements où on peut s'approprier les lieux, pas juste de la densité, mais aussi un quartier mixte;
- Potentiel d'aménagement social à l'intersection 18<sup>e</sup> Rue / 1<sup>re</sup> Avenue : embellir et sécuriser; carrefour important à mettre en valeur;
- Point d'intérêts aux coins des rues pour s'asseoir à rendre la 1<sup>re</sup> Avenue conviviale.

### **Signature**

- Paysage à camoufler : l'autoroute laurentienne avec du verdissement et art public;
- Créer un effet Wow avec l'entrée du secteur par la friche d'Hydro-Québec;
- Réfléchir avec les artistes et architectes pour donner une signature à la 1<sup>re</sup> Avenue, la rendre surprenante;
- Aménagement signature : s'inspirer de la 3<sup>e</sup> Avenue qui est un modèle à reproduire;
- Mettre en valeur la diversité commerciale, multiethnique de la 18<sup>e</sup> Rue;
- Mettre en valeur le pourtour des stations de tramway.